




2016

IMPULS

nadační  
fond

Výroční zpráva  
za rok 2016





# IMPULS

nadační  
fond

Výroční zpráva  
za rok 2016

Janu Bornovi a všem statečným lidem, kteří se den co den perou se svým nelehkým údělem.

## PODĚKOVÁNÍ

**„Musíte se rozeběhnout, odrazit se a nabrat výšku, pak jen s využitím teplých proudů stoupat a ve studených klouzavě klesat...“**

Děkujeme za každou pomoc, každé povzbuzení, které jsou těmi teplými proudy, které nám pomáhají nejenom jít dál, ale také stoupat. Děkujeme za pevnost každé ruky, která v tomto roce pomohla tím, že byla otevřená, nebo tím, že byla pevná, když studené proudy byly moc studené, tím, že chtěla pomoci.

**„Při přistání si nenabít hubu a hlavně se nepřestat obdivovat všemu nad i pod sebou.“**

**Psáno očima**

Autorem všech básní v této výroční zprávě je divadelní režisér a básník Jan Borna, jsou uvedené s laskavým svolením Indiry Bornové. Děkujeme!

5

Několik slov úvodem

7

Vznik, poslání a cíle  
Nadačního fondu IMPULS

9

Zakladatelé a řídicí orgány  
NF IMPULS k 31. 12. 2016

10

Bankovní účty  
Nadačního fondu IMPULS

11

Formy a typy darů

13

Projekty a činnost v roce 2016

## FINANČNÍ ČÁST

30

Přehled majetku  
Nadačního fondu IMPULS

30

Seznam nadačních příspěvků

37

Náklady nadačního  
fondu, kontrola výdajů,  
hospodářský výsledek

38

Přehled darů nadačnímu  
fondu v roce 2016

40

Zpráva nezávislého auditora  
pro správní radu

44

Účetní uzávěrka a příloha  
k účetní uzávěrce 2016

54

Účetní uzávěrka a její schválení

57

Anglická část / English



# 1

## Několik slov úvodem

Vážení a milí přátelé, příznivci Nadačního fondu IMPULS, tak jako každý rok držíte v rukou výroční zprávu, kterou Vám podáváme s důvěrou.

A zároveň s velkým poděkováním. Protože jenom s Vámi jsme dokázali to, co Vám dnes předkládáme, a jenom díky Vám jsme měli možnost to dokázat.

Na tomto místě se ohlížíme zpět a nejenom posledním rokem, ale spolu s ním i celou historií Nadačního fondu IMPULS. Jak poslední rok převzal štafetu a jakým způsobem s ní běžel dál, jak úspěšný celý ten roční běh byl a jak ten poslední rok dokázal rozhodnout svou hřívnu a dostál svým závazkům.

V kontinuitě toho, co je z našeho pohledu důležité, co se podařilo a co se daří dlouhodobě.

Šestnáct let – a ke své velké lítosti nemohu pokračovat tím, co by se tak hezky nabízelo – 16 dní a 16 měst a 16 tisíc kroků pro 16 tisíc pacientů s roztroušenou sklerózou – akce roku loňského, a přece stále živá a v podvědomí, a také akce, která pomohla v mnoha městech mnoha pacientům. Pomohla potkat se a začít společnou práci, otevřela nové možnosti, dala i základ, na němž vyrostla nová přátelství.

A tak možná můžeme začít zde; další možnosti a nové kroky na společné cestě, která – ohlédneme-li se, je lemována zajímavými momenty, hezkými akcemi, projekty, společnou prací. Respektem a obdivem k těm, jejichž životním průvodcem je roztroušená skleróza. Naší cestou nás provází stateční lidé, kteří svůj život nevzdávají a perou se se svým údělem. A jsou příkladem nejenom těm, kteří si s roztroušenou sklerózou tykají, ale všem okolo.

Každý, kdo teď držíte tuto výroční zprávu a čtete ji, to víte. Víte, jak nevyzpytatelná je roztroušená skleróza. Víte, proč čtete tuto výroční zprávu. Děkuji Vám. Děkuji Vám i proto, že právě s Vámi cesta vede jasně dál, neztrácí se v mlze ani v bažinách, má jasný smysl i cíl. Pomoci tam, kde je zapotřebí.

Přeji Vám, aby i Vaše cesta byla zajímavá, plná dobrých momentů a spolu s Vámi po ní šli dobří lidé, dobří přátelé, tak, jako jdete Vy s námi.

*Za Nadační fond IMPULS*  
**Kateřina Bémová**

---

Tato výroční zpráva byla schválena správní radou Nadačního fondu IMPULS 19. 6. 2017.

## Posláním Nadačního fondu IMPULS je:

- ... ulehčit přítomnost pacientům s roztroušenou sklerózou formou podpory komplexní a kvalitní rehabilitační péče ve specializovaných centrech,
- ... dát jim šanci na lepší budoucnost podporou vědy a výzkumu nejen v podobě registru ReMuS, který se uplatní jak při výzkumu onemocnění, tak při vývoji nových léků,
- ... osvětová činnost, změnit pohled na nemoc napříč časem.



## 2

# Vznik, poslání a cíle Nadačního fondu IMPULS

Nadační fond IMPULS byl založen 6. dubna 2000 jako vůbec první nadační fond se zaměřením na problematiku roztroušené sklerózy mozkomíšní a na pomoc nemocným s touto diagnózou. Oblasti působení jsou přesně vymezeny statutem a zakládací listinou. Cílem bylo a zůstává transparentní rozdělování získaných finančních prostředků na škálu projektů tak, aby byla pokryta potřeba co největšího počtu pacientů s RS. Finanční prostředky směřuje NFI do projektů týkajících se nejen léčby, terapie, vědy a výzkumu, ale také do rehabilitačních, vzdělávacích a osvětových aktivit.

Za 16 let práce se Nadační fond IMPULS stal důvěryhodným subjektem, který pomáhá stabilně a dlouhodobě. Vzal si za své pomoci pacientům v oblastech, kde je nedostatek veřejných financí patrný nejvíce – fyzioterapie, psychoterapie a rehabilitace. Nejedná se o jednorázovou aktivitu, ale o závazek. Závazek odpovědnosti jak vůči pacientům, tak i samotným odborníkům. Nadační fond IMPULS je zřizovatelem a koordinátorem prvního celostátního registru pacientů s RS, největšího výzkumného a statistického projektu v oblasti roztroušené sklerózy v ČR.

Registr pacientů s RS – ReMuS sbírá důležitá data o vývoji nemoci, efektivitě léčby a přináší údaje nepostradatelné pro budoucí výzkum i nákladovou stránku léčby. Po čtyřech letech své existence se zařadil mezi prvních pět prestižních registrů v Evropě.

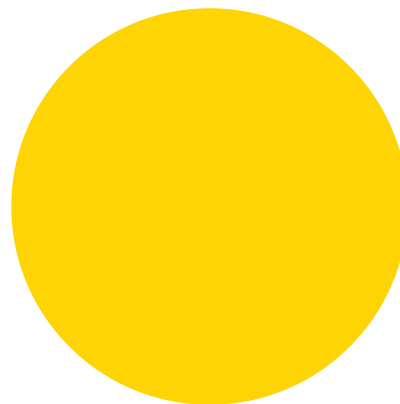
V České republice je odhadem 20 tisíc pacientů s RS, přesný počet stále neznáme. Každým rokem si definitivní diagnózu vyslechne dalších tisíc pacientů. Převažují mezi nimi mladí lidé (ale i dospívající a děti), stojící na prahu svých rodinných životů a kariér, průměrný věk nově diagnostikovaných je 29,5 roku. Ze dne na den se ocitají ve světě odlišném, kde záleží na včasné a komplexní léčbě. V situaci o to komplikovanější, že každý nemocný má svoji vlastní roztroušenou sklerózu. Víme, že nelze dělat vše, přesto naše projekty míří dál a věříme, že přijde den, kdy věda a výzkum, vývoj nových léků pokročí tak daleko, že nevléčitelná roztroušená skleróza bude minulostí. Děkujeme všem, kteří pomáhají Nadačnímu fondu IMPULS nést tuto naději dál.

## NADAČNÍ FOND IMPULS POMÁHÁ VE ČTYŘECH ZÁKLADNÍCH OBLASTECH:

1. PODPORA KOMPLEXNÍ LÉČBY PROSTŘEDNICTVÍM SPECIALIZOVANÝCH MS CENTER PRO LÉČBU ROZTROUŠENÉ SKLERÓZY
2. PODPORA REHABILITACE SE ZAMĚŘENÍM NA FYZIOTERAPII A PSYCHOTERAPII JAKO NEDÍLNOU SOUČÁST LÉČBY
3. PODPORA VĚDY A VÝZKUMU
4. OSVĚTOVÁ A VZDĚLÁVACÍ ČINNOST

Myslím na událost kroku,  
vesmír mezi dvěma stopami.  
Ruka mávající nad hlavou  
mi dává pocit nekonečna.  
Myšlenky opřádají prostor.  
V invalidním vozíku kroužím místností.  
Vraťte mi prahy mezi pokoje  
a schody nekraťte ani o stupínek.  
Výtahům zdar a jejich motorům  
dobrého mechnika!

Malé prosby



# 3

## Nadační fond IMPULS je členem Asociace nadačních fondů při Fóru dárců a držitelem Známky kvality Fóra dárců.

### ZAKLADATELÉ, ŘÍDÍCÍ ORGÁNY NADAČNÍHO FONDU IMPULS K 31. 12. 2016

**Název:** IMPULS, nadační fond  
**Sídlo:** Kateřinská 30, 120 00 Praha 2  
**IČ:** 261 69 428  
**Vznik:** 6. dubna 2000, zapsán v nadačním rejstříku vedeném Městským soudem v Praze v oddílu N, vložka 325

### ZAKLADATELÉ NADAČNÍHO FONDU IMPULS A VÝŠE JEJICH VKLADU DO VLASTNÍHO JMĚNÍ

Zdena Hadrbošková	vkład 1 000 Kč
prof. MUDr. Eva Havrdová, CSc.	vkład 1 000 Kč
prof. ThDr. Jan Heller	vkład 1 000 Kč
prof. MUDr. Soňa Nevšímalová, DrSc.	vkład 1 000 Kč
JUDr. Cyril Svoboda	vkład 1 000 Kč
JUDr. Martin Šolc	vkład 1 000 Kč
Ing. Jaroslav Žika	vkład 1 000 Kč

### SPRÁVNÍ RADA

#### předsedkyně správní rady:

Ing. Kateřina Bémová

#### členové správní rady:

Ing. Jiří Hrabák

MVDr. Hana Navrátilová

JUDr. Martin Šolc

Všichni členové správní rady pracovali po celou dobu výkonu svojí funkce bez nároku na finanční odměnu.

### VÝKONNÁ ŘEDITELKA NADAČNÍHO FONDU IMPULS

Výkonnou pravomoc převzala předsedkyně správní rady Ing. Kateřina Bémová.

### ŘEDITELKA PROJEKTU CELOSTÁTNÍHO REGISTRU PACIENTŮ REMUS NADAČNÍHO FONDU IMPULS

Mgr. Jana Vojáčková, MBA

### KONTAKTY

#### webové stránky:

[www.nfimpuls.cz](http://www.nfimpuls.cz)

[www.multiplesclerosis.cz](http://www.multiplesclerosis.cz)

#### e-mail:

[info@nfimpuls.cz](mailto:info@nfimpuls.cz)

# Bankovní účty Nadačního fondu IMPULS

## **BĚŽNÝ ÚČET NADAČNÍHO FONDU IMPULS ČÍSLO 19-2833670227/0100**

Je veden u Komerční banky, a.s., Budějovická 1667/64, 141 00 Praha 4. Podpisové právo k tomuto účtu má předsedkyně správní rady Ing. Kateřina Bémová a členka správní rady MVDr. Hana Navrátilová. Účet byl založen při vzniku Nadačního fondu IMPULS a je využíván dodnes jako komunikační účet, ze kterého jsou hrazeny výdaje nadačního fondu. Jsou na něj přijímány finanční dary a poskytovány z něj nadační příspěvky.

## **ÚČET PRO VEŘEJNOU SBÍRKU NADAČNÍHO FONDU IMPULS ČÍSLO 2107056767/2700**

Je veden u UniCredit Bank Czech Republic a Slovakia, a.s., pobočka Na Pankráci 58, 140 00 Praha 4. Byl zřízen pro účely veřejné sbírky, která byla zahájena dne 16. 4. 2010. Rozhodnutím Magistrátu hl. m. Prahy byla sbírka dne 14. 5. 2013 prodloužena na dobu neurčitou. Podpisové právo k tomuto účtu má členka správní rady MVDr. Hana Navrátilová a Mgr. Jana Vojáčková MBA, na základě plné moci dále Marcela Nováková.

## **DALŠÍ ÚČTY NADAČNÍHO FONDU**

### **BĚŽNÝ ÚČET ČÍSLO 2600340999/2010**

Byl založen dne 5. 12. 2012 u Fio banky, a.s., pobočka V celnici 1028/10, 117 21 Praha 1, pro účely projektu Registru pacientů s roztroušenou sklerózou ReMuS. Podpisové právo k tomuto účtu má členka správní rady MVDr. Hana Navrátilová a Mgr. Jana Vojáčková MBA na základě plné moci.

### **BĚŽNÝ ÚČET ČÍSLO 3500892555/2010**

Byl založen dne 12. 11. 2015 u Fio banky, a.s., pobočka V Celnici 1028/10, 117 21 Praha 1, pro účely plateb grantových projektů. Podpisové právo k tomuto účtu má členka správní rady MVDr. Hana Navrátilová a Mgr. Jana Vojáčková MBA na základě plné moci.

### **ÚČET ČÍSLO 2104595466/2700**

Byl založen dne 21. 6. 2013 u UniCredit Bank Czech Republic a Slovakia, a.s., pobočka Na Pankráci 58, 140 00 Praha 4, jako běžný účet pro neziskové organizace. K tomuto účtu byl zřízen termínovaný vklad a majetkový účet s cennými papíry z důvodu vyššího zhodnocení finančních prostředků Nadačního fondu IMPULS. Podpisové právo k tomuto účtu má členka správní rady MVDr. Hana Navrátilová a Mgr. Jana Vojáčková MBA, na základě plné moci dále Marcela Nováková.

### **ÚČET ČÍSLO 2109805880/2700**

Byl založen dne 12. 12. 2013 u UniCredit Bank Czech Republic a Slovakia, a.s., pobočka Na Pankráci 58, 140 00 Praha 4, jako účet vedený v měně EUR z důvodu plateb v rámci zahraničních projektů. Podpisové právo k tomuto účtu má členka správní rady MVDr. Hana Navrátilová a Mgr. Jana Vojáčková MBA, na základě plné moci dále Marcela Nováková.

### **ÚČET ČÍSLO 2112438612/2700**

Byl založen dne 8. 12. 2015 u UniCredit Bank Czech Republic a Slovakia, a.s., pobočka Na Pankráci 58, 140 00 Praha 4, jako účet vedený v měně AUD z důvodu plateb v rámci zahraničních projektů. Podpisové právo k tomuto účtu má členka správní rady MVDr. Hana Navrátilová a Mgr. Jana Vojáčková MBA, na základě plné moci dále Marcela Nováková.

# 5

## Formy a typy darů

### FINANČNÍ POMOC

Transparentnost, účelnost a efektivita jsou priority, kterými se Nadační fond IMPULS při nakládání s přijatými dary řídí. Účelem nadačního fondu je sbírat finanční prostředky a cíleně je rozdělovat na projekty v oblasti roztroušené sklerózy. Obdrží-li nadační fond dar, věnuje jej v souladu s přáním dárce na vybraný konkrétní projekt nebo jej posoudí a (s ohledem na cíle fondu a výši příspěvku) poukáže na projekt, který pomůže maximálnímu počtu pacientů. Dárcům poté putuje zpětná vazba, jak bylo s darem naloženo.

Nadační fond IMPULS si váží každé finanční pomoci bez ohledu na to, jaká je její výše. Chce-li však neziskový subjekt pomáhat dlouhodobě, neobejde se bez dárců, kteří přispívají pravidelně. Jejich příspěvek je víc než dar, je to projev dobré vůle a důvěry ve smysl podporovaných projektů.

### HMOTNÁ A DOBROVOLNICKÁ PODPORA

Cennou a vítanou pomocí jsou také dary hmotné povahy, rehabilitační pomůcky, sportovní vybavení, náčiní, cvičební doplňky pro fyzioterapii či kancelářské předměty. Nadační fond je poskytně účelově těm nejpotřebnějším. Vítání jsou také dodavatelé služeb, které ušetří fondu přímé finanční náklady (například tisk materiálů, propagace, distribuce, fotodokumentace, překlady).

Velmi důležitá je spolupráce s týmem desítek dobrovolníků, kteří věnují svůj čas, energii, znalosti a osobní kontakty.

Všem dárcům a podporovatelům a našemu týmu dobrovolníků patří velké poděkování.

## ZMĚŇTE S NÁMI BUDOUCNOST — DARUJTE PRAVIDELNĚ.

### PŘEVODEM NA ÚČET:

Bankovním převodem na účet číslo **19-2833670227/0100**

### ONLINE POMOCÍ PAYSEC NEBO PLATEBNÍ KARTY

Elektronicky přes platební rozhraní nebo kartou z webových stránek **www.nfimpuls.cz**.

### DÁRCOVSKOU SMS ROČNÍ

DMSmezeraROKmezeraIMPULS na číslo 87 777

Roční podpora je 12 × 30 Kč.

NF IMPULS obdrží 28,50 Kč z každé DMS.

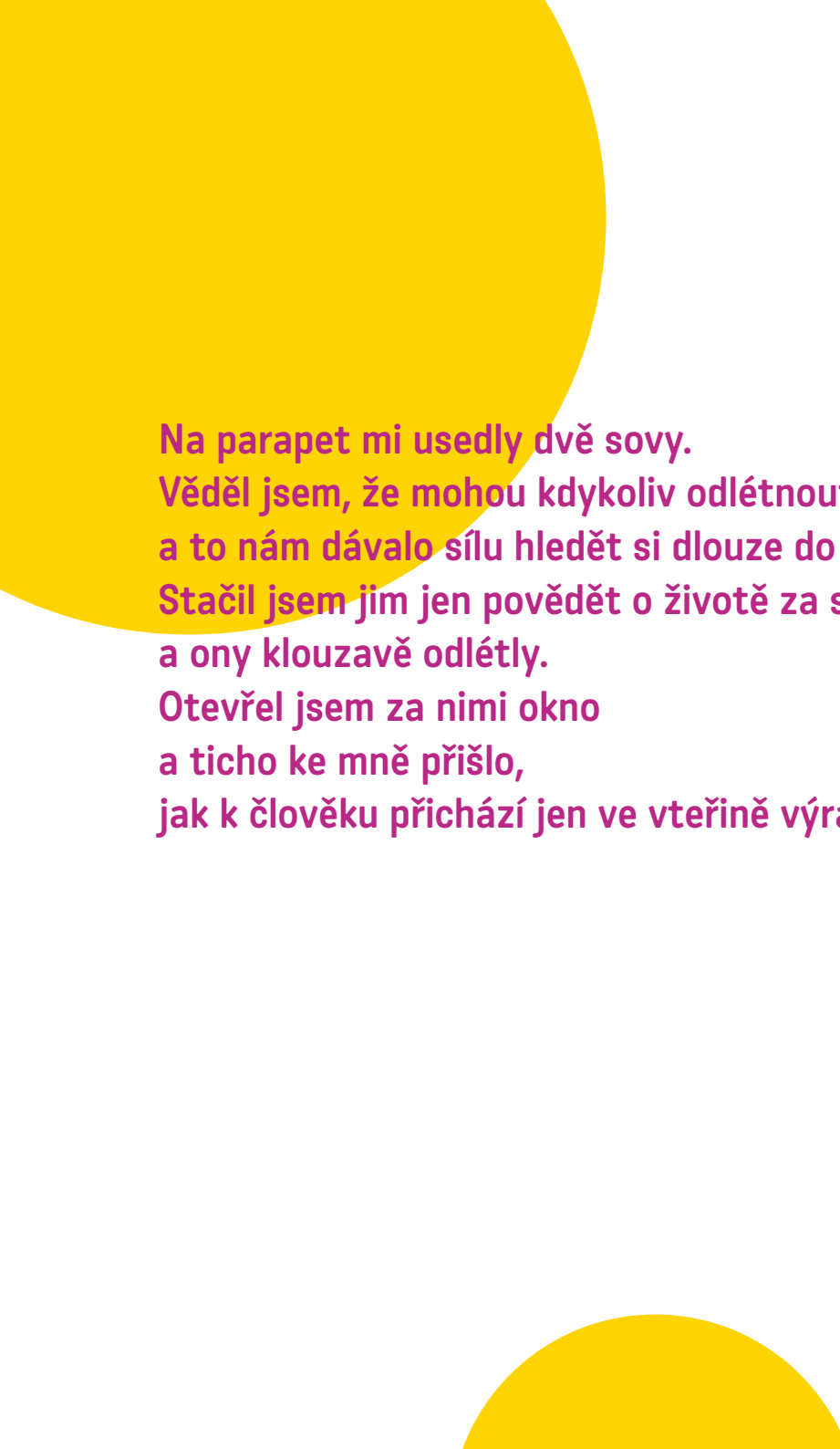
### DÁRCOVSKOU SMS JEDNORÁZOVOU

DMSmezeraIMPULS na číslo 87 777

Cena DMS je 30 Kč.

NF IMPULS obdrží 28,50 Kč.

**VÍCE NA [WWW.DARCOVSKASMS.CZ](http://WWW.DARCOVSKASMS.CZ).**



Na parapet mi usedly dvě sovy.  
Věděl jsem, že mohou kdykoliv odlétnout,  
a to nám dávalo sílu hledět si dlouze do očí.  
Stačil jsem jim jen povědět o životě za sklem  
a ony klouzavě odlétly.  
Otevřel jsem za nimi okno  
a ticho ke mně přišlo,  
jak k člověku přichází jen ve vteřině výra.

Malé prosby

# 6

## Projekty a činnost v roce 2016

Již šestnáct let máme radost z každého projektu, který se podaří uvést do života a který pomůže tam, kde je nedostatek veřejných financí. Projektů jsou desítky, některé mají krátkodobý charakter, ale převážnou většinu se daří financovat stabilně již několik let.

### PODPORA KOMPLEXNÍ LÉČBY ROZTROUŠENÉ SKLERÓZY

K projektům s dlouhodobým trváním patří podpora léčby roztroušené sklerózy ve specializovaných MS centrech. Mluvíme-li o komplexní léčbě, máme na mysli dlouhodobý program různých metod a léčebných postupů směřujících k zastavení, ev. zpomalení progresu onemocnění. Tato centra navštěvují ročně tisíce pacientů, dosah a efekt finanční pomoci je tedy daleko větší, než by tomu bylo u podpory samotných jedinců. Příspěvky nadačního fondu proto putují především tam, kam již veřejné finance nedosáhnou.

Součástí komplexní léčby je podpora fyzioterapie, psychoterapie a rehabilitace. Oddělit podporu MS center a terapií nelze úplně, ale tímto jsme chtěli podtrhnout význam jednotlivých terapií a také jejich spojení a provázanost.

### FYZIOTERAPIE A REHABILITACE

Základem úspěšné léčby roztroušené sklerózy – jak dnes víme – je pravidelný pohyb a dobrá fyzická kondice.

Stovky pacientů prochází rukama kvalifikovaných terapeutů hrazených z příspěvků nadačního fondu. Ambulantní individuální péče, rehabilitace na lůžku, skupinová rehabilitační cvičení (pořádaná od roku 2011 ve VFN v Praze), jejichž základem je kruhový trénink ušitý přímo na míru pacientům s RS. Myšlenka 24 hodinového maratónu cvičení pro RS se zrodila právě v rámci terapie.

### PSYCHOTERAPIE

Jakákoliv nevléčitelná nemoc představuje velký nápor na psychiku člověka a jeho blízkých. Dobrá duševní kondice má přitom prokazatelně pozitivní vliv na průběh nemoci jako takové. Při roztroušené skleróze se k čistě zdravotním problémům často přidružují i potíže v práci a narušená psychika. Kolísavý průběh choroby je navíc spojen s nutností přizpůsobovat se měnícímu se zdravotnímu stavu, což ztěžuje plánování do budoucna a bývá provázeno opakovaným zklamáním. Diagnóza roztroušené sklerózy představuje pro nemocného nutnost přehodnotit původní plány do budoucna. To je nesnadný úkol, který může být spojen s krizí identity, ztrátou pocitu významnosti a vlastní role. Následkem bývá uzavírání se do sebe, deprese. Řada pacientů se neobejde bez pravidelné psychotherapeutické péče, která jim pomáhá zvládnout prvotní nápor nemoci, její obtíže, a vyrovnat se se změněnou životní situací. Podobně jako u fyzioterapie není ani péče psychoterapeuta plně hrazena ze zdravotního pojištění. Výsledkem propojení fyzioterapie a psychoterapie se zařazením arteterapie jsou potom intenzivní víkendová setkání s názvem „Potkalo se tělo s duší“.

**Úhrnem poskytl Nadační fond IMPULS na terapii pacientů s RS v roce 2016 nadační příspěvky ve výši 1 057 206 Kč, z toho 86 640 Kč na rehabilitační a cvičební pomůcky, a 60 000 Kč na rehabilitační přístroj MOTomed. Celková částka, kterou NFI podpořil v roce 2016 terapii včetně vlastních pořádaných akcí, je 1 609 780 Kč.**

## **VĚDA A VÝZKUM, REGISTR PACIENTŮ REMUS**

Roztroušená skleróza patří mezi agresivní autoimunitní onemocnění, a na svůj lék stále čeká. NFI cíleně podporuje vědecké a výzkumné projekty, které se snaží přispět k vývoji nových léků. I proto v listopadu 2012 odstartoval projekt celostátního registru pacientů s RS ReMuS. Potřeba kvalitních dat jako podkladů právě pro vědu a výzkum. Po mnoha letech diskuzí a roce intenzivních příprav registru se od května 2013 první MS centra zapojila v první pilotní fázi. ReMuS shromažďuje data o vývoji nemoci, účincích konkrétních léků, bezpečnosti dlouhodobé léčby, mapuje skutečnou situaci v České republice. Kromě léčby a progresu, závažnosti onemocnění (stupni postižení) je to průchodnost, počet nově diagnostikovaných, věk, pohlaví a další parametry. Zřizovatelem registru ReMuS je Nadační fond IMPULS, který jej financuje z darů. Odborným garantem registru je Sekce klinické neuroimunologie a likvorologie (SKNIL) České neurologické společnosti ČLS JEP.

Do konce roku 2016 bylo zapojeno v registru a přispívalo všech 15 MS center v České republice. V první fázi se v centrech sbírají data pacientů na nákladné DMD terapii (Disease Modifying Drugs), tj. dlouhodobé biologické léčbě, v roce 2015 se poprvé registr otevřel i pro ostatní pacienty bez ohledu na fázi nemoci a typ léčby. Export dat probíhá dvakrát ročně a jednotlivé zprávy z registru lze dohledat na stránkách [www.nfimpuls.cz](http://www.nfimpuls.cz). Podle posledních dat registr sleduje 9 044 pacientů s biologickou léčbou (DMD). A přes 1 955 pacientů ve fázi nemoci, kde je moderní léčba neúčinná. Ženy jsou v registru zastoupeny v 71,5 %. Nejvíce pacientů je z Prahy (1 722). Většina (57 %) sledovaných pacientů pracuje na plný úvazek, 13,5 % na částečný.

Postupné zařazení všech pacientů sledovaných v centrech, kvalita dat a jejich využití a zapojení do mezinárodních projektů to jsou další mety projektu ReMuS.

## **OSVĚTA A VZDĚLÁNÍ**

Pojem „osvěta“ je v době informačních technologií leckdy vnímán jako věc zbytečná. V případě roztroušené sklerózy se onemocnění dotýká širokého okruhu lidí kolem pacienta a bohužel ještě stále přežívají mýty a zavádějící informace týkající se nejen nemoci samotné, ale i léčby. Důležitost včasné diagnózy a nasazení správné léčby, a tím zpomalení či zastavení progresu nemoci, důraz na fyzickou aktivitu, informace pro mladé lidi, podpora těm, kterým ubývají síly a optimismus. Každá z akcí, které NF IMPULS pořádá, v sobě nese některý z těchto důrazů. Osvětu o roztroušené skleróze celkem podpořil Nadační fond IMPULS v roce 2016 vlastními aktivitami v částce 283 279 Kč.

**Výzkumné projekty v oblasti roztroušené sklerózy nadační fond podpořil celkovou částkou 7 050 118 Kč, z toho byly náklady na projekt ReMuS v roce 2016 – nadační příspěvky a technická podpora – 5 485 562 Kč.**

**Z celkové částky vydané na podporu vědy a výzkumu rozdali NF IMPULS nadační příspěvky ve výši 3 458 807 Kč.**





R. S.

Ztratil jsem samozřejmosti.

Levá noha pomalu vpřed!

Polknout slinu!

/kde se vzala, tu se vzala/

Svět vnímám jen metr před sebou:

Nezakopnout!

Nezpanikařit!

Ale nade mnou vyrostlo bezpečí,

o které už nezakopávám,

od vánku ve vlasech

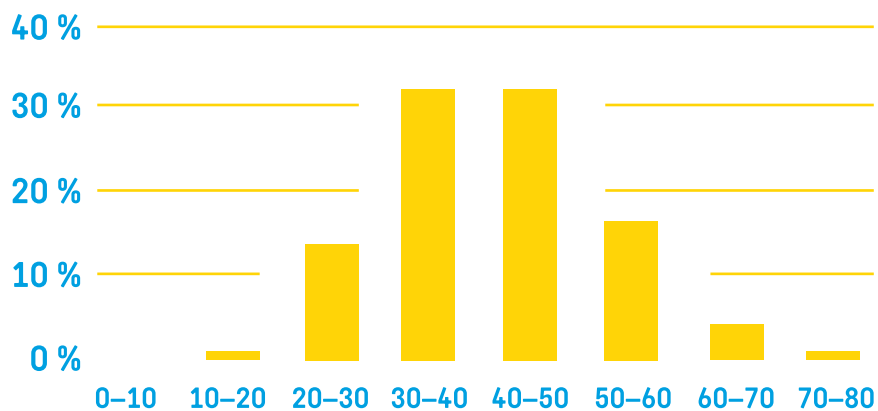
až k Bohu.

(snad už ho všechny ty modlitby nahoru vynesly)

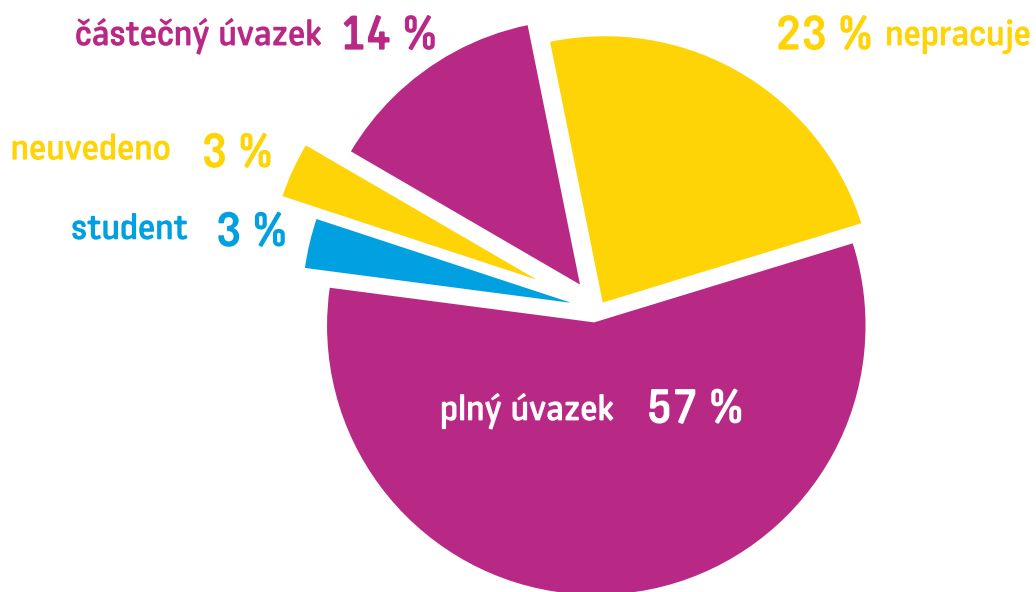
Malé prosby



## Rozložení pacientů podle věku – data z registru ReMuS k 31. 12. 2016.



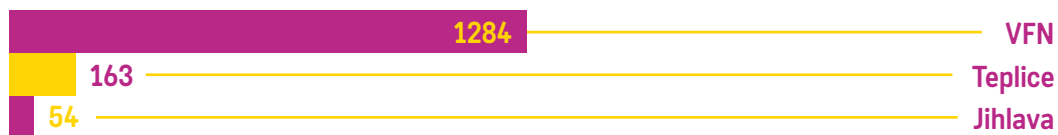
## Zaměstnanost – data z registru ReMuS k 31. 12. 2016.



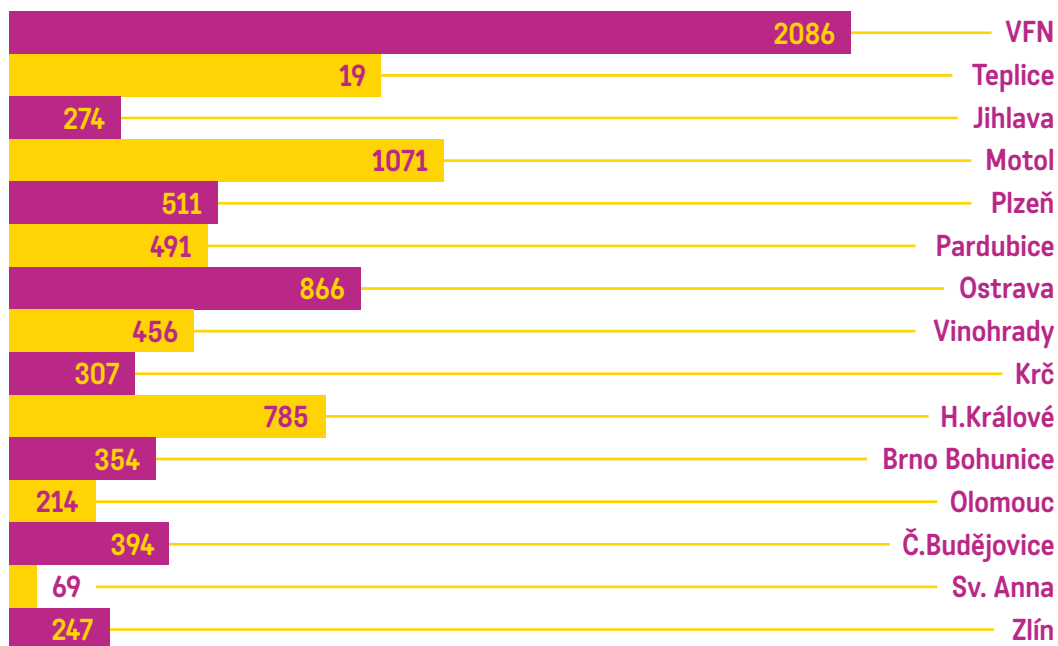
# Pacienti léčení biologickou léčbou – data k 31. 12. 2016

	30/06 2013	31/12 2013	30/06 2014	31/12 2014	30/06 2015	31/12 2015	30/06 2016	31/12 2016
VFN	1284	1393	1502	1726	1943	2009	2065	2086
Teplice	163	470	555	612	671	730	847	919
Jihlava	54	105	167	192	213	238	260	274
Motol		575	713	720	777	887	981	1071
Plzeň		78	357	400	424	471	487	511
Pardubice		104	338	336	397	439	448	491
Ostrava		195	411	523	624	792	828	866
Vinohrady			101	112	253	361	416	456
Krč			229	236	258	277	293	307
H. Králové			283	617	678	710	772	785
Brno Bohunice			28	100	341	336	347	354
Olomouc			31	65	173	177	176	214
Č. Budějovice					347	359	386	394
Sv. Anna								69
Zlín							47	247

## Počet pacientů k 30. 6. 2013



## Počet pacientů k 31. 12. 2016



data z registru ReMuS k 31. 12. 2016.





# KALENDÁRIUM 2016

## TURNAJ V TEAKWONDO, 30. LEDNA, PRAHA „SPOLEČNĚ PROTI RS“

Již poněkolkáté uspořádal klub Kangsim Knights turnaj bojových umění s podporou nadačního fondu a sbírkou. Energie, která sršela ze všech účastníků a kterou tak radostně předávali všem, hezky naladila na blížící se maraton MaRS.

## ● MARS 2016 – 5. ROČNÍK MARATONU S ROZTROUŠENOU SKLERÓZOU, ČESKÁ REPUBLIKA, 4.–5. BŘEZNA

„Co děláte první víkend v březnu?“ ...máte-li čas, přidejte se k nám, k životu naplno s těmi, kteří chtějí být stále v pohybu, i když mají roztroušenou sklerózu!

Tak zazněla výzva, ke které se 4. a 5. března přidalo 2 000 nadšenců. O 1000 účastníků více než v minulém roce přišlo podpořit všechny, jejichž nezvaný soupeř životem je roztroušená skleróza. Vzali si za své myšlenku, že motivovat k pohybu má smysl. A jak nejlépe motivovat? Tím, že si obují dobré boty a jdu cvičit také...

Akce, která ve svém prvním ročníku byla nenápadná, původní nápad 24hodinového cvičení pacienta s RS, Romana Kvapila (nápad, který má budoucnost, dříve – a jak se ukazuje netušené možnosti), jak motivovat pacienty s RS k cvičení.

Z jednoho místa se rozšířil do dalších českých měst a proniká i do Evropy. Rok od roku se zapojuje více pacientů, počet cvičících se zvýšil z 84 na 3 244.



V roce 2015 se cvičilo ve 12 městech v ČR a zapojily se i skupiny ze zahraničí, v roce 2016 už ve 22 městech v ČR a 7 v Evropě. Výsledky ukazují, že téma o důležitosti pravidelného pohybu a zdravého životního stylu při léčbě RS má velký ohlas nejen u pacientů, ale i laické veřejnosti.

Pražské cvičící si pod svá křídla vzala Praha 4 a hostitelem bylo FitnessAction, děkujeme! Pražští maratonce poslali dál pomyslný štafetový kolík, který si jednotlivá města předávala celých 24 hodin. V rámci maratonského klání pokřtila publikaci s názvem Hledá se 16 tisíc (osvětová „road tour“ nadšená a plná nadšených lidí) z pera novinářky Evy Vychodilové naše přední golfistka a patronka maratonu MaRS Šideri Váňová. Druhá kmotra, první „marsí“ miminko, roční Johanka Suchá jí zdatně sekundovala. Výtěžek ve výši 268 445 Kč putoval na podporu rehabilitace a fyzioterapie.



## BENEFIČNÍ KONCERT PRO IMPULS, KLÁŠTER SVATÉ ANEŽKY ČESKÉ, 26. DUBNA, PRAHA ●

Již po jedenácté pozval Nadační fond IMPULS své partnery, dárcy a příznivce na setkání s hudbou a skvělými hudebními interprety. Špičková česká violistka Kristina Fialová spolu s Petrem Nouzovským (violoncello), Dominikou Ťukovou (harfa), a akordeonistou Ladislavem Horákem se poprvé společně sešli na pódiu, aby dechberoucím vystoupením podpořili pacienty s RS. Postupně se všichni interpreti vystřídali v různých nástrojových kombinacích, aby posluchače provedli klasickými skladbami



napříč stoletími a celé představení vygradovali Gallianovým argentinským tangem. Vyprodaný koncert doprovodila přednesem Shakespearových Sonetů herečka Kamila Špráchalová. Expozice Národní galerie v Anežském klášteře, prodejní výstava fotografií cestovatele Aleše Zajíčka či projekt štafetového plení šály pro Nadační fond IMPULS studentů a učitelů Střední průmyslové školy sdělovací techniky v Panské, kteří přispěli do sbírky více než 14 tisíci korunami, daly večeru další rozměr. Výtěžek v celkové výši 372 870 Kč podpořil psychologickou péči.

#### 4. ROČNÍK MULTIOBOROVÉ ODBORNÉ KONFERENCE RS 2016, 20. – 21. KVĚTNA, PRAHA

Konference na téma „Jak může edukovaná sestra pomoci pacientovi s RS?“.

Dvoudenní akce pro nelékařský zdravotnický personál MS center a neurologií v pražském Park hotelu jsme se zúčastnili prezentací o maratonu MaRS.



#### TISKOVÁ KONFERENCE K REGISTRU REMUS, 23. KVĚTNA, TÉMA: „ROZTROUŠENÁ SKLERÓZA A DĚTI“, PRAHA

Představení souhrnných výsledků sběru dat do celostátního registru pacientů ReMuS. Vystoupili prof. Eva Havrdová s příspěvkem o léčbě RS, doc. Dana Horáková (odborný garant projektu ReMuS) s daty z registru ReMuS a za odbornou společnost doc. Radomír Taláb s tématem RS u dětí a mladistvých.

Registr v současnosti eviduje 32 dětí a mladistvých – 8 z nich je mladších 15 let. Nejmladší pacient byl diagnostikován už ve 3,5 letech. Zvláště v případě dětí včasná a správná diagnostika přímo určuje prognózu nemoci.



#### SVĚTOVÝ DEN RS 25. KVĚTNA, PRAHA, TÉMA: „SILNĚJŠÍ NEŽ RS ANEB RS MĚ NEZASTAVÍ“

Světový den vyhlašuje Mezinárodní federace RS, sdružení patientských organizací, vždy poslední středu v měsíci květnu. Tématem pro rok 2016 byla zvolena nezávislost.

Osvětová kampaň pro veřejnost od 10 do 17 hodin se v Praze konala v parku na Karlově náměstí. Pod velkým stanem byli příchozím k dispozici odborníci na roztroušenou sklerózu. Návštěvníci stanu se dozvěděli, jak se nemoc projevuje, a měli možnost si promluvit přímo s neurologem MS centra. Rehabilitační lékaři a fyzioterapeuti seznamovali s nejhodnějšími možnostmi cvičení a k dispozici na vyzkoušení byl neurostimulátor pro zlepšení chůze. Psychoterapeutka představila trénink myšlení v domácím prostředí a přítomný sociální pracovník zde informoval o dárkách a příspěvcích, na které mají lidé s RS nárok.

Diagnóza RS může obrátit váš svět vzhůru nohama. Mnoho lidí si myslí, že RS vás může odstavit od normálního života, ale to není nezbytně nutné. Světový den RS 2016 poukazuje na všechny momenty, které lidi postižené RS udržují nezávislé a pokračující v jejich životech.

## POTKALO SE TĚLO S DUŠÍ, JARO A PODZIM, REKREAČNÍ AREÁL U JETŘICHOVIC

Roční cyklus programu intenzivní skupinové terapie „Potkalo se tělo s duší“ je nastavený na tři komunitní víkendová setkání. První s tématem „Koloběh života“ pomocí taneční terapie s prvky divadelních technik a psychodramatu pacienti učí, jak lépe žít se symptomy nemoci. Na druhém setkání s titulkem „Já a moje nemoc“ se zapojením arteterapie zjišťují, jak se nenechat nemocí ovládnout. Třetí a původně poslední setkání pracovní skupiny s názvem „Komunikace v pohybu“, pokročilí, zasazuje vše do širších souvislostí pracovního a osobního života. Pod vedením zkušených terapeutů pracují pacienti na tom, aby si uvědomili spojení psychické a fyzické stránky své osobnosti.

V roce 2016 byl zařazený pro abiturienty čtvrtý víkend s tématem aktuálního úplně pro každého „Stres“. Život se nezastavil a pacienti se zajímali o další možnosti práce na sobě. To, že jedním z faktorů podílejícím se na vzniku RS je stres, je dnes všeobecně známo. Ale život s chronickým onemocněním je mnohdy také stresující. Víkend přinesl odpovědi na mnohé otázky a přinesl mnoho užitečných náhledů do dalšího života všech a každý z účastníků odjížděl s vědomím, že stres nemusí ovládat naše životy...

## 14. ROČNÍK VÝSTAVY CESTA ZA DUHOU 2. LISTOPADU – 3. PROSINCE, PRAHA

Nadační fond IMPULS je každoročním hrdým partnerem podzimní výstavy děl pacientů s RS. „... letošní Cesta za duhou nás zavedla na Úřad práce ČR pro Prahu – západ a Prahu – východ. Výtvarná díla se tak objevují v prostorách, kde jsou lidé zvyklí vidat především nástěnky přeplněné informacemi a snaží se mít návštěvu co nejrychleji za sebou. To se může díky vystaveným pracím našich autorů alespoň na chvíli změnit... Divák si může najít cestu k dosud nepoznanému pohledu na svět skrze díla autorů. Přejeme nám všem podobná nečekaná setkání, která nám mohou pomoci vydat se na novou, neznámou cestu...“ jsou slova kurátorek Veroniky Bratrychové a Kláry Zápotocké, která říkají vše...



## TISKOVÁ KONFERENCE 20. PROSINCE, „POKROKY V LÉČBĚ A DIAGNOSTICE ROZTROUŠENÉ SKLERÓZY“, PRAHA

Akci spojenou s předáním vánočního dárku v podobě špičkových přístrojů pro pacienty s RS uspořádala Všeobecná fakultní nemocnice v Praze a NF IMPULS v čítárně Fakultní polikliniky VFN na Karlově náměstí 32.

Oba přístroje již mělo MS centrum možnost vyzkoušet. Na přístroji GAITRite, speciálním koberci na měření chůze, která bývá u pacientů s roztroušenou sklerózou nejvíce postižena, bylo provedeno již téměř 10 tisíc měření na více než 760 osobách. Druhý přístroj Spectralis umožňuje rychlé a nadstandardní vyšetření oční sítnice odhalující velmi častá zraková poškození, na kterém lékaři jen za posledních 12 měsíců provedli více než 1500 vyšetření. Jedná se o přístroje, které také pomohou rychle a efektivně vyhodnotit účinnost léčby.

MS centrum Všeobecné fakultní nemocnice v Praze poskytuje pacientům komplexní péči. Co zahrnuje komplexní péče o pacienty? Jaké moderní přístroje se užívají k diagnostice a léčbě nemocných? Jak posouvá moderní léčbu roztroušené sklerózy spolupráce nemocnice a neziskového sektoru? –na tyto a na mnohé další otázky odpovídaly Mgr. Dana Jurásková, Ph.D., MBA, ředitelka VFN v Praze, prof. MUDr. Eva Havrdová, CSc., vedoucí RS centra. MUDr. Jana Lízová Preiningerová a Mgr. Klára Novotná předvedly práci s přístroji. Dar ve výši 3 112 748 Kč pomáhá dále.

## VÁNOČNÍ CHRAPOT KONCERT 20. PROSINCE, MĚLNÍK

Každý, kdo v předvánočním shonu neváhal a přišel 20. prosince do místního evangelického sboru, Husova domu, na vánoční koncert místního vokálního souboru Chrapot, odcházel plný klidu a přitom plný energie. Před nabitým sálem zazněly koledy tradiční, moderní i evropské. Krásná adventně vánoční atmosféra všechny nejenom naladila, ale vyprovodila k domovu s radostným očekáváním dnů dalších. Děkujeme...

Výtěžek ve výši 4 302 Kč věnoval soubor Nadačnímu fondu IMPULS.

- **CHARITATIVNÍ VÁNOČNÍ TRH  
SPŠST, 21. PROSINCE, PRAHA**

Třetím rokem pořádali studenti Střední průmyslové školy sdělovací techniky v Praze v Panské ulici se svými učiteli vánoční blešák na pomoc lidem s RS. Adventní setkání všech studentů, zpěv koled, svažené víno nebo cider zahřály studené nohy a ruce, ale hlavně potěšily srdce. Veselou a radostnou náladou, tolik odlišnou od všech spěchajících a uhoněných jen o pár metrů dál. Netradiční projekt podporuje psychoterapii pacientů s RS.

**Nepospíchám,  
cesta má v sobě klid.  
A když poznám, že ano,  
mám o to větší důvod  
zpomalit...**

**Na dosah**

## ...A JEŠTĚ PÁR RADOSTNÝCH ZPRÁV, O KTERÉ SE S VÁMI CHCEME PODĚLIT:

V soutěži Tvoje tvář má známý hlas muzikant, herec a moderátor Petr Vondráček bojoval za nemocné s RS a zvítězil! Gratulujeme a děkujeme za krásnou podporu fyzioterapie, konkrétně 25 000 Kč na pořízení systému Homebalance napříč republikou.

## VÁNOČNÍ CUKROVÍ PRO RS

Máte rádi vánoční cukroví? A ochutnáváte rádi jiné a necháváte se inspirovat? I letos cukroví milovní zaměstnanci Economie napekli a vyhlásili vánoční sbírku za ochutnávání...

Výtěžek – 12 534 Kč – šel na podporu terapie. Děkujeme a přejeeme zdar všem zručným vánočním pekařům a cukrářům.



## ZAJÍCI NA CESTÁCH

Celý rok nás provázel svými momentkami a neuvěřitelnou energií fotograf Aleš Zajíček s Janou Svobodovou. Kdo měl štěstí, tak ho provázejí Alešovy fotografie dál v kalendáři celý rok. 15 000 Kč jde na podporu fyzioterapie. A kalendář na rok další je již v přípravě, máme se všichni na co těšit! Zajíci na cestách, **děkujeme a přejeme** Vám tolik nezdolné energie a radosti, kolik jí rozdáváte všem okolo.

## VÁNOČNÍ DÁREK PRO NF IMPULS – OSVĚDČENÍ O ZÁPISU OCHRANNÉ ZNÁMKY, 21. PROSINCE

Úřad průmyslového vlastnictví udělil ochrannou známku číslo 357 353 pro ReMuS, registr pacientů s RS. Ochranná známka číslo 357 354 byla udělena pro MaRS, 24h maraton s roztroušenou sklerózou.

## PF 2017 – NOVOROČNÍ PŘÁNÍ OD DĚTÍ ZE ZŠ M. ŠOLLEHO, KOUŘIM

Kouzelné okamžiky všem v Nadačním fondu IMPULS přinesla dětská vánoční přání. Děti od šesti let, přes druháky, třetáky, až po patnáctileté devátáky nakreslily, namalovaly různými technikami krásná přání.

Nic z toho, co NFI za dlouhé roky udělal na poli roztroušené sklerózy, by nemohl bez přátel, partnerů, sponzorů. A právě jim byla přání určena. Jako poděkování i jako memento. Co je důležité, nezapomenout na to a umět se rozdělit s těmi, kterým schází to nejdůležitější, zdraví.

Děti, děkujeme. Děkujeme paním učitelkám, protože pod jejich vedením vznikla krásná dílka. Děkujeme celé škole, protože bez vzájemné souhry by to nebylo možné.

**(poutník) Zvětšuje se počet míst,  
kam už se nikdy nepodívám.  
Například moje záda,  
plosky nohou  
nebo úžasem rozšířené oči mé ženy.  
Když už zase  
nebudu rozumět téměř ničemu,  
vyvolávat budu odlesky sebevědomí,  
kdy stačilo jen vystrčit nohu,  
abych si ošetřil puchýře  
na uhrančivě nekonečné pouti. **Na dosah****







# FINANČNÍ ČÁST

## PŘEHLED MAJETKU NADAČNÍHO FONDU IMPULS

Dva přístroje, které na základě výpůjčky užívá Neurologická klinika 1. LF UK a VFN v Praze

1. GAITRite v částce 744 791 Kč

2. Spectralis v částce 2 367 957,47 Kč

## SEZNAM NADAČNÍCH PŘÍSPĚVKŮ PŘIZNANÝCH SPRÁVNÍCH RADOU A VYPLACENÝCH V ROCE 2016 V CELKOVÉ VÝŠI 4 516 012,70 Kč

PŘÍJEMCE PŘÍSPĚVKU	ÚČEL	KČ
Aragonit z.s. se sídlem Česká 145; 360 18 Karlovy Vary IČ: 69971943	Podpora fyzioterapie – projekt MaRS	5 000 Kč
Aragonit z.s. se sídlem Česká 145; 360 18 Karlovy Vary IČ: 69971943	Podpora psychoterapie – věcný dar CD software Happy Neuron	1 499 Kč
Fakultní nemocnice Brno – příspěvková organizace se sídlem Jihlavská 20; 625 00 Brno IČ: 65269705	Centrum pro demyelinizační onemocnění, databáze pacientů s RS – projekt ReMuS	5 980,50 Kč
Fakultní nemocnice Brno – příspěvková organizace se sídlem Jihlavská 20; 625 00 Brno IČ: 65269705	Podpora fyzioterapie – věcný dar tréninkový systém FLOWIN	5 985 Kč
Fakultní nemocnice Brno – příspěvková organizace se sídlem Jihlavská 20; 625 00 Brno IČ: 65269705	Podpora psychoterapie – věcný dar CD software Happy Neuron	1 499 Kč



Fakultní nemocnice Hradec Králové – příspěvková organizace se sídlem Sokolská 581; 500 05 Hradec Králové IČ: 00179906	Centrum pro demyelinizační onemocnění, databáze pacientů s RS – projekt ReMuS	346 336 Kč
Fakultní nemocnice Královské Vinohrady – příspěvková organizace se sídlem Šrobárova 1150/50; 100 34 Praha 10 IČ: 00064173	Centrum pro demyelinizační onemocnění, databáze pacientů s RS – projekt ReMuS	132 185,50 Kč
Fakultní nemocnice Olomouc – příspěvková organizace se sídlem I. P. Pavlova 6; 775 20 Olomouc IČ: 00098892	Centrum pro demyelinizační onemocnění, databáze pacientů s RS – projekt ReMuS	26 400 Kč
Fakultní nemocnice Ostrava – příspěvková organizace se sídlem 17. listopadu 1790/5; 708 52 Ostrava – Poruba IČ: 00843989	Centrum pro demyelinizační onemocnění, databáze pacientů s RS – projekt ReMuS	300 201 Kč
Fakultní nemocnice Plzeň – příspěvková organizace se sídlem E. Beneše 13; 305 99 Plzeň IČ: 00669806	Centrum pro demyelinizační onemocnění, databáze pacientů s RS – projekt ReMuS	241 758 Kč
Fakultní nemocnice u sv. Anny v Brně – příspěvková organizace se sídlem Pekařská 53; 656 91 Brno IČ: 00159816	Centrum pro demyelinizační onemocnění, databáze pacientů s RS – projekt ReMuS	135 000 Kč
Fakultní nemocnice v Motole – příspěvková organizace se sídlem V Úvalu 84; 150 06 Praha 5 IČ: 00064203	Centrum pro demyelinizační onemocnění, databáze pacientů s RS – projekt ReMuS	342 127,50 Kč
Fila Tomáš se sídlem Šlerkova 800; 686 04 Kunovice IČ: 10091084	Podpora fyzioterapie – projekt MaRS	6 825 Kč

<p>Fila Tomáš se sídlem Šlerkova 800; 686 04 Kunovice IČ: 10091084</p>	<p>Podpora psychoterapie – věcný dar CD software Happy Neuron</p>	<p>1 499 Kč</p>
<p>Krajská nemocnice T. Bati, a.s. se sídlem Havlíčkovo nábřeží 600; 762 75 Zlín IČ: 27661989</p>	<p>Centrum pro demyelinizační onemocnění, databáze pacientů s RS – projekt ReMuS</p>	<p>75 000 Kč</p>
<p>Krajská zdravotní, a.s. – Masarykova nemocnice Ústí nad Labem, o. z. se sídlem Sociální péče 3316/12A; 401 13 Ústí nad Labem IČ: 25488627</p>	<p>Centrum pro demyelinizační onemocnění, databáze pacientů s RS – projekt ReMuS</p>	<p>358 644 Kč</p>
<p>Krajská zdravotní, a.s. – Masarykova nemocnice Ústí nad Labem, o. z. se sídlem Sociální péče 3316/12A; 401 13 Ústí nad Labem IČ: 25488627</p>	<p>Podpora fyzioterapie – nákup rehabilitačních a cvičebních pomůcek</p>	<p>21 284 Kč</p>
<p>MaRS Česká republika</p>	<p>Podpora fyzioterapie – věcný dar</p>	<p>61 133,85 Kč</p>
<p>MUDr. Tomáš Uher, PhD. se sídlem Dvorecká 803/43; 147 00 Praha 4 IČ: 04274482</p>	<p>Podpora výzkumu roztroušené sklerózy – konference AAN</p>	<p>3 723 Kč</p>
<p>Nemocnice České Budějovice, a.s. se sídlem B. Němcové 585/54; 370 01 České Budějovice IČ: 26068877</p>	<p>Centrum pro demyelinizační onemocnění, databáze pacientů s RS – projekt ReMuS</p>	<p>179 500 Kč</p>
<p>Nemocnice Jihlava – příspěvková organizace se sídlem Vrchlického 461/59; 586 01 Jihlava IČ: 0090689</p>	<p>Centrum pro demyelinizační onemocnění, databáze pacientů s RS – projekt ReMuS</p>	<p>123 238,50 Kč</p>

<p>Oblastní charita Červený Kostelec Středisko Domov sv. Josefa v Žirči se sídlem 5. května 1170; 549 42 Červený Kostelec IČ: 48623814</p>	<p>Podpora fyzioterapie – rehabilitační přístroj MOTOMed</p>	<p>60 000 Kč</p>
<p>Pardubická krajská nemocnice, a.s. se sídlem Kyjevská 44; 532 03 Pardubice IČ: 27520536</p>	<p>Centrum pro demyelinizační onemocnění, databáze pacientů s RS – projekt ReMuS</p>	<p>160 990,50 Kč</p>
<p>Regionální organizace ROSKA České Budějovice se sídlem Na Zlaté stoce 551/14; 370 05 České Budějovice IČ: 65011732</p>	<p>Podpora psychoterapie – věcný dar CD software Happy Neuron</p>	<p>1 499 Kč</p>
<p>Regionální organizace ROSKA Hradec Králové se sídlem Plácelova 1 257; 500 03 Hradec Králové IČ: 70935971</p>	<p>Podpora psychoterapie – věcný dar CD software Happy Neuron</p>	<p>1 499 Kč</p>
<p>Regionální organizace ROSKA Jihlava se sídlem Březinova 4064/136; 586 01 Jihlava IČ: 75072769</p>	<p>Podpora psychoterapie – věcný dar CD software Happy Neuron</p>	<p>1 499 Kč</p>
<p>Regionální organizace ROSKA Liberec se sídlem Americká 761/54; 460 10 Liberec IČ: 65100395</p>	<p>Podpora psychoterapie – věcný dar CD software Happy Neuron</p>	<p>1 499 Kč</p>
<p>Regionální organizace ROSKA Olomouc se sídlem Nábřeží 755/10; 779 00 Olomouc IČ: 70867861</p>	<p>Podpora psychoterapie – věcný dar CD software Happy Neuron</p>	<p>1 499 Kč</p>
<p>Regionální organizace ROSKA Ostrava se sídlem Markova 34; 700 30 Ostrava Zábřeh IČ: 65469097</p>	<p>Podpora fyzioterapie – věcný dar tréninkový systém FLOWIN</p>	<p>5 985 Kč</p>

Regionální organizace ROSKA Ostrava  
se sídlem Markova 34; 700 30 Ostrava Zábřeh  
IČ: 65469097

Podpora psychoterapie – věcný dar  
CD software Happy Neuron

1 499 Kč

Regionální organizace ROSKA Plzeň  
se sídlem Mírová 10; 301 00 Plzeň  
IČ: 64353729

Podpora psychoterapie – věcný dar  
CD software Happy Neuron

1 499 Kč

Regionální organizace ROSKA Teplice  
se sídlem Trnovanská 1283/29; 415 01 Teplice  
IČ: 64686825

Podpora fyzioterapie – věcný dar  
tréninkový systém FLOWIN

5 985 Kč

Regionální organizace ROSKA Teplice  
se sídlem Trnovanská 1283/29; 415 01 Teplice  
IČ: 64686825

Podpora psychoterapie – věcný dar  
CD software Happy Neuron

1 499 Kč

Regionální organizace ROSKA Ústí nad Orlicí  
se sídlem Čs. Armády 1 181; 562 01 Ústí nad Orlicí  
IČ: 69172234

Podpora psychoterapie – věcný dar  
CD software Happy Neuron

1 499 Kč

Regionální organizace ROSKA Ústí nad Orlicí  
se sídlem Čs. Armády 1 181; 562 01 Ústí nad Orlicí  
IČ: 69172234

Podpora fyzioterapie – věcný dar  
tréninkový systém FLOWIN

5 985 Kč

Regionální organizace ROSKA Vsetín  
se sídlem Smetanova 1 484; 755 01 Vsetín  
IČ: 75060230

Podpora psychoterapie – věcný dar  
CD software Happy Neuron

1 499 Kč

Regionální organizace ROSKA Žďár nad Sázavou  
se sídlem Mařákova 6; 591 01 Žďár nad Sázavou  
IČ: 65759826

Podpora psychoterapie – věcný dar  
CD software Happy Neuron

1 499 Kč

<p>Slovenský zväz sclerosis multiplex se sídlom K. Čulena 12; 917 01 Trnava; Slovensko IČ: 00896900</p>	<p>Podpora fyzioterapie – věcný dar projekt MaRS</p>	<p>8 400 Kč</p>
<p>Thomayerova nemocnice – příspěvková organizace se sídlem Vídeňská 800; 140 59 Praha 4 – Krč IČ: 00064190</p>	<p>Centrum pro demyelinizační onemocnění, databáze pacientů s RS – projekt ReMuS</p>	<p>109 440 Kč</p>
<p>Universita degli Studi di Milano-Bicocca Piazza dell'Ateneo Nuovo 1 20126 Milano; Italy</p>	<p>Podpora výzkumu roztroušené sklerózy, odborná statistická stáž – projekt ReMuS</p>	<p>29 722 Kč</p>
<p>Válec, o.s. se sídlem Pionýrů 50; 290 01 Poděbrady IČ: 02323834</p>	<p>Podpora psychoterapie – věcný dar CD software Happy Neuron</p>	<p>1 499 Kč</p>
<p>Všeobecná fakultní nemocnice v Praze – příspěvková organizace se sídlem U Nemocnice 2; 128 08 Praha 2 IČ: 00064165</p>	<p>Centrum pro demyelinizační onemocnění, databáze pacientů s RS – projekt ReMuS</p>	<p>1 095 172 Kč</p>
<p>Všeobecná fakultní nemocnice v Praze – příspěvková organizace se sídlem U Nemocnice 2; 128 08 Praha 2 IČ: 00064165</p>	<p>Centrum pro demyelinizační onemocnění, fyzioterapeutická péče o pacienty s RS – úhrada nákladů na mzdu fyzioterapeutky</p>	<p>289 284 Kč</p>
<p>Všeobecná fakultní nemocnice v Praze – příspěvková organizace se sídlem U Nemocnice 2; 128 08 Praha 2 IČ: 00064165</p>	<p>Centrum pro demyelinizační onemocnění, psychoterapeutická péče o pacienty s RS – úhrada nákladů na mzdu psychoterapeutky</p>	<p>372 000 Kč</p>
<p>Všeobecná fakultní nemocnice v Praze – příspěvková organizace se sídlem U Nemocnice 2; 128 08 Praha 2 IČ: 00064165</p>	<p>Centrum pro demyelinizační onemocnění, psychologická péče o pacienty s RS – úhrada nákladů na mzdu klinické psycholožky</p>	<p>120 000 Kč</p>

Všeobecná fakultní nemocnice v Praze – příspěvková organizace se sídlem U Nemocnice 2; 128 08 Praha 2 IČ: 00064165	Centrum pro demyelinizační onemocnění, podpora fyzioterapie – nákup rehabilitačních a cvičebních pomůcek	65 355 Kč
---	--	-----------

Všeobecná fakultní nemocnice v Praze – příspěvková organizace se sídlem U Nemocnice 2; 128 08 Praha 2 IČ: 00064165	Podpora psychoterapie – věcný dar CD software Happy Neuron	1 499 Kč
---	---	----------

<b>Celkem</b>		<b>4 722 624,35 Kč</b>
---------------	--	------------------------

Fakultní nemocnice Olomouc – příspěvková organizace se sídlem I. P. Pavlova 6; 775 20 Olomouc IČ: 00098892	Centrum pro demyelinizační onemocnění, vratka nevyčerpaného nadačního příspěvku registru ReMuS z roku 2015	206 611,65 Kč
--	--	---------------

<b>Celkem vyplacených nadačních příspěvků</b>		<b>4 516 012,70 Kč</b>
---	--	------------------------

## NÁKLADY NADAČNÍHO FONDU, KONTROLA VÝDAJŮ A HOSPODÁŘSKÝ VÝSLEDEK

Režijní náklady na provoz Nadačního fondu IMPULS v roce 2016 činily 773 488 Kč.

Osobní náklady	620 325 Kč
Ostatní režijní náklady	28 597 Kč
Účetní, auditorské a ostatní služby	124 566 Kč
<b>Režijní náklady celkem</b>	<b>773 488 Kč</b>

Statutem Nadačního fondu IMPULS je určeno, že celkové náklady související se správou nadačního fondu nesmí ve vztahu k celkové hodnotě v daném roce poskytnutých nadačních příspěvků převýšit 50 % hodnoty, která nepřesahuje 1 000 000 Kč, a 10 % hodnoty, která přesahuje 1 000 000 Kč.

### MOŽNÉ NÁKLADY

50 % z 1 000 000 Kč = 500 000 Kč

10 % z 3 516 013 Kč = 351 601,30 Kč

Celkové možné náklady dle statutu Nadačního fondu IMPULS: 851 601 Kč

Skutečné náklady: 773 488 Kč

---

**V RÁMCI ÚSPOR A SNAHY NASMĚROVAT POMOC DO SKUTEČNĚ POTŘEBNÝCH  
OBLASTÍ PROVOZNÍ NÁKLADY ČINILY 90,83 % Z CELKOVĚ MOŽNÝCH NÁKLADŮ.**

## DARY A FINANČNÍ PŘÍSPĚVKY NADAČNÍMU FONDU V ROCE 2016 V CELKOVÉ VÝŠI 9 946 406,76 Kč

<b>Dary a finanční příspěvky od právnických osob vyšší nebo rovny 10 000 Kč</b>	
ALBI Česká republika a.s.	11 999 Kč
Aurum-Crystal s.r.o.	50 000 Kč
BAYER s.r.o.	20 540 Kč
Biogen (Czech Republic) s.r.o.	1 947 000 Kč
COLAS CZ, a.s.	20 000 Kč
Český Aeroholding, a.s.	71 250 Kč
Economia a.s.	12 534 Kč
MEDICAL TRIBUNE CZ, s.r.o.	5 000 Kč
Medtronic Czechia s.r.o.	50 000 Kč
Merck spol. s r.o.	850 000 Kč
MSBase Foundation Ltd.	1 092 934,76 Kč
Nadace GCP	45 000 Kč
Nadace Jakuba Voráčka	255 000 Kč
Nadace Nova	25 000 Kč
Nadační fond pro Vaše srdce v likvidaci	10 400 Kč
Novartis s.r.o.	800 000 Kč
Občanské sdružení SMS	48 000 Kč
Perfecto design s.r.o.	15 000 Kč
ROCHE s.r.o.	2 000 000 Kč
Sanofi-aventis, s.r.o.	500 000 Kč
SPŠ sdělovací techniky	14 250 Kč
Teva Pharmaceutical CR s.r.o.	1 000 000 Kč
UNIMEX GROUP, a.s.	350 000 Kč
<b>Celkem</b>	<b>9 193 907,76 Kč</b>

<b>Dary a finanční příspěvky od právnických osob nepřesahující 10 000 Kč</b>	
<b>Celkem</b>	<b>10 507 Kč</b>



<b>Dary a finanční příspěvky od fyzických osob vyšší nebo rovny 10 000 Kč</b>	
Exner Filip, JUDr.	30 000 Kč
Havlík Tomáš, RNDr.	60 000 Kč
Hitzger Jan, Ing.	15 000 Kč
Horáková Dana, doc. MUDr., Ph.D.	130 000 Kč
Kremina Libor, Ing.	15 000 Kč
Maroušek Daniel, Mgr.	11 300 Kč
Milěřová Hana	10 000 Kč
Rypáčková Blanka, RNDr.	15 000 Kč
Sedláček Tomáš, PhDr.	20 000 Kč
Skrip Marián	10 000 Kč
Uher Tomáš, MUDr., Ph.D.	50 000 Kč
Vachová Marta, MUDr.	10 750 Kč
Vojtovi Jana a Martin	30 000 Kč
<b>Celkem</b>	<b>407 050 Kč</b>

<b>Dary a finanční příspěvky od fyzických osob nižší než 10 000 Kč</b>	
<b>Celkem</b>	<b>183 416 Kč</b>

<b>Dary a finanční příspěvky od dárců, kteří si nepřejí zveřejnění</b>	
<b>Celkem</b>	<b>151 526 Kč</b>

**DARY A FINANČNÍ PŘÍSPĚVKY  
ZA ROK 2016 CELKEM  
9 946 406,76 Kč**

# ZPRÁVA NEZÁVISLÉHO AUDITORA

o provedení Auditů řádné účetní závěrky za rok 2016  
účetní jednotky

**IMPULS, nadační fond**

**IČ 261 69 428**  
**se sídlem Kateřinská 30, 128 08 Praha 2**

Zřizovatelům nadačního fondu

## *VÝROK AUDITORA*

Provedla jsem audit přiložené účetní závěrky účetní jednotky IMPULS, nadační fond IČ 261 69 428 (dále také fond) sestavené na základě českých účetních předpisů, která se skládá z rozvahy k 31.12.2016, výkazu zisku a ztráty za rok končící 31.12.2016 a Přílohy této účetní závěrky, která obsahuje popis použitých podstatných účetních metod a další vysvětlující informace.

**Podle mého názoru účetní závěrka poskytuje věrný a poctivý obraz aktiv a pasiv účetní jednotky IMPULS, nadační fond k 31.12.2016 a nákladů a výnosů a výsledku jejího hospodaření za rok končící 31.12.2016 v souladu s českými účetními předpisy.**



Audit jsem provedla v souladu se zákonem o auditorech a standardy Komory auditorů České republiky pro audit, kterými jsou mezinárodní standardy pro audit (ISA) případně doplněné a upravené souvisejícími aplikačními doložkami. Moje odpovědnost stanovená těmito předpisy je podrobněji popsána v oddílu Odpovědnost auditora za audit účetní závěrky. V souladu se zákonem o auditorech a Etickým kodexem přijatým Komorou auditorů České republiky jsem na fondu nezávislá a splnila jsem i další etické povinnosti vyplývající z uvedených předpisů. Domnívám se, že důkazní informace, které jsem shromáždila, poskytují dostatečný a vhodný základ pro vyjádření mého výroku.

#### *Ostatní informace uvedené ve výroční zprávě*

Ostatními informacemi jsou v souladu s § 2 písm. b) zákona o auditorech informace uvedené ve výroční zprávě mimo účetní závěrku a naši zprávu auditora. Za ostatní informace odpovídá statutární orgán nadačního fondu.

Výrok k účetní závěrce se k ostatním informacím nevztahuje. Přesto je však součástí mých povinností souvisejících s auditem účetní závěrky seznámení se s ostatními informacemi a posouzení, zda ostatní informace nejsou ve významném (materiálním) nesouladu s účetní závěrkou či s mými znalostmi o účetní jednotce získanými během provádění auditu nebo zda se jinak tyto informace nejeví jako významně (materiálně) nesprávné. Také posuzuji, zda ostatní informace byly ve všech významných (materiálních) ohledech vypracovány v souladu s příslušnými právními předpisy. Tímto posouzením se rozumí, zda ostatní informace splňují požadavky právních předpisů na formální náležitosti a postup vypracování ostatních informací v kontextu významnosti (materiality), tj. zda případné nedodržení uvedených požadavků by bylo způsobitelné ovlivnit úsudek činěný na základě ostatních informací.

Na základě provedených postupů, do míry, již dokáži posoudit, uvádím, že:

- Ostatní informace, které popisují skutečnosti, jež jsou též předmětem zobrazení v účetní závěrce, jsou ve všech významných (materiálních) ohledech v souladu s účetní závěrkou a
- Ostatní informace byly vypracovány v souladu s právními předpisy.

Dále jsem povinna uvést, zda na základě poznatků a povědomí o účetní jednotce, k nimž jsem dospěla při provádění auditu, ostatní informace neobsahují významné (materiální) věcné nesprávnosti. V rámci uvedených postupů jsem v obdržených ostatních informacích žádné významné (materiální) věcné nesprávnosti nezjistila.



#### *Odpovědnost statutárního orgánu účetní jednotky za účetní závěrku*

Statutární orgán nadačního fondu je odpovědný za sestavení účetní závěrky, která podává věrný a poctivý obraz v souladu s českými účetními předpisy, a za takový vnitřní kontrolní systém, který považuje za nezbytný pro sestavení účetní závěrky tak, aby neobsahovala významné (materiální) nesprávnosti způsobené podvodem nebo chybou.

Při sestavování účetní závěrky je statutární orgán povinen posoudit, zda je fond schopen nepřetržitě trvat, a pokud je to relevantní, popsat v příloze účetní závěrky záležitosti týkající se jejího nepřetržitého trvání a použití předpokladu nepřetržitého trvání při sestavení účetní závěrky, s výjimkou případů, kdy statutární orgán plánuje zrušení fondu nebo ukončení jeho činnosti, resp. kdy nemá jinou reálnou možnost než tak učinit.

#### *Odpovědnost auditora*

Mým cílem je získat přiměřenou jistotu, že účetní závěrka jako celek neobsahuje významnou (materiální) nesprávnost způsobenou podvodem nebo chybou a vydat zprávu auditora obsahující výrok. Přiměřená míra jistoty je velká míra jistoty, nicméně není zárukou, že audit provedený v souladu s výše uvedenými předpisy ve všech případech v účetní závěrce odhalí případnou existující významnou (materiální) nesprávnost. Nesprávnosti mohou vzniknout v důsledku podvodů nebo chyb a považují se za významné (materiální), pokud lze reálně předpokládat, že by jednotlivě nebo v souhrnu mohly ovlivnit ekonomická rozhodnutí, která uživatelé účetní závěrky na jejím základě přijmou.

Při provádění auditu v souladu s výše uvedenými předpisy je mojí povinností uplatňovat během celého auditu odborný úsudek a zachovávat profesní skepticismus. Dále je mojí povinností:

- Identifikovat a vyhodnotit rizika významné (materiální) nesprávnosti účetní závěrky způsobené podvodem nebo chybou, navrhnout a provést auditorské postupy reagující na tato rizika a získat dostatečné a vhodné důkazní informace, abych na jejich základě mohla vyjádřit výrok. Riziko, že neodhalím významnou (materiální) nesprávnost, k níž došlo v důsledku podvodu, je větší než riziko neodhalení významné (materiální) nesprávnosti způsobené chybou, protože součástí podvodu mohou být tajné dohody (koluze), falšování, úmyslná opomenutí, nepravdivá prohlášení nebo obcházení vnitřních kontrol.
- Seznámit se s vnitřním kontrolním systémem fondu relevantním pro audit v takovém rozsahu, abych mohla navrhnout auditorské postupy vhodné s ohledem na dané okolnosti, nikoli abychom mohla vyjádřit názor na účinnost jejího vnitřního kontrolního systému.
- Posoudit vhodnost použitých účetních pravidel, přiměřenost provedených účetních odhadů a informace, které v této souvislosti statutární orgán fondu uvedl v příloze účetní závěrky.
- Posoudit vhodnost použití předpokladu nepřetržitého trvání při sestavení účetní závěrky předsedkyní a to, zda s ohledem na shromážděné důkazní informace



existuje významná (materiální) nejistota vyplývající z událostí nebo podmínek, které mohou významně zpochybnit schopnost fondu nepřetržitě trvat. Jestliže dojde k závěru, že taková významná (materiální) nejistota existuje, je mojí povinností upozornit v mé zprávě na informace uvedené v této souvislosti v příloze účetní závěrky, a pokud tyto informace nejsou dostatečné, vyjádřit modifikovaný výrok. Moje závěry týkající se schopnosti fondu nepřetržitě trvat vycházejí z důkazních informací, které jsem získala do data naší zprávy. Nicméně budoucí události nebo podmínky mohou vést k tomu, že fond ztratí schopnost nepřetržitě trvat.

- Vyhodnotit celkovou prezentaci, členění a obsah účetní závěrky, včetně přílohy, a dále to, zda účetní závěrka zobrazuje podkladové transakce a události způsobem, který vede k věrnému zobrazení.

Mojí povinností je informovat předsedkyni a vedení fondu mimo jiné o plánovaném rozsahu a načasování auditu a o významných zjištěních, která jsem v jeho průběhu učinila, včetně zjištěných významných nedostatků ve vnitřním kontrolním systému.

Potvrzuji, že tyto povinnosti byly řádně splněny, průběžně byly jednotlivé etapy konzultovány a žádné významné nedostatky v kontrolním systému nebyly zjištěny.

Ing. Irena Gajdošová, auditor  
číslo oprávnění 2047  
se sídlem V Malém háji 351, 250 70 Odolena Voda



Přílohy:  
Rozvaha k 31.12.2016  
Výkaz zisku a ztráty k 31.12.2016  
Příloha k RÚZ k 31.12.2016  
Výroční zpráva 2016

Rozvaha podle Přílohy č. 1  
vyhlášky č. 504/2002 Sb.

**ROZVAHA**  
**v plném rozsahu**  
**ke dni 31.12.2016**  
**( v celých tisících Kč )**

Název, sídlo a právní forma  
účetní jednotky  
**IMPULS, nadační fond**  
Kateřinská 30  
Praha 2  
128 08

Účetní jednotka doručí:  
1 x příslušnému fin. orgánu

IČO
26169428

Označení	AKTIVA	číslo řádku	Stav k prvnímu dni účetního období	Stav k posled. dni účetního období
a	b	c	1	2
<b>A.</b>	<b>Dlouhodobý majetek celkem</b>	<b>Součet A.I. až A.IV.</b>	<b>2 779</b>	<b>2 226</b>
A. I.	Dlouhodobý nehmotný majetek celkem	Součet A.I.1. až A.I.7.	121	121
A. I. 1.	Nehmotné výsledky výzkumu a vývoje	(012)		
A. I. 2.	Software	(013)		
A. I. 3.	Ocenitelná práva	(014)		
A. I. 4.	Drobný dlouhodobý nehmotný majetek	(018)		
A. I. 5.	Ostatní dlouhodobý nehmotný majetek	(019)	121	121
A. I. 6.	Nedokončený dlouhodobý nehmotný majetek	(041)		
A. I. 7.	Poskytnuté zálohy na dlouhodobý nehmotný majetek	(051)		
A. II.	Dlouhodobý hmotný majetek celkem	Součet A.II.1. až A.II.10.	5 147	5 314
A. II. 1.	Pozemky	(031)		
A. II. 2.	Umělecká díla, předměty a sbírky	(032)		
A. II. 3.	Stavby	(021)		
A. II. 4.	Hmotné movité věci a jejich soubory	(022)	3 137	3 137
A. II. 5.	Pěstitelské celky trvalých porostů	(025)		
A. II. 6.	Dospělá zvířata a jejich skupiny	(026)		
A. II. 7.	Drobný dlouhodobý hmotný majetek	(028)		
A. II. 8.	Ostatní dlouhodobý hmotný majetek	(029)		
A. II. 9.	Nedokončený dlouhodobý hmotný majetek	(042)	2 010	2 177
A. II. 10.	Poskytnuté zálohy na dlouhodobý hmotný majetek	(052)		
A. III.	Dlouhodobý finanční majetek celkem	Součet A.III.1. až A.III.6.		
A. III. 1.	Podíly - ovládaná nebo ovládající osoba	(061)		
A. III. 2.	Podíly - podstatný vliv	(062)		
A. III. 3.	Dluhové cenné papíry držené do splatnosti	(063)		
A. III. 4.	Zápůjčky organizačním složkám	(066)		
A. III. 5.	Ostatní dlouhodobé zápůjčky	(067)		
A. III. 6.	Ostatní dlouhodobý finanční majetek	(069)		
A. IV.	Oprávký k dlouhodobému majetku celkem	Součet A.IV.1. až A.IV.11.	-2 489	-3 209
A. IV. 1.	Oprávký k nehmotným výsledkům výzkumu a vývoje	(072)		
A. IV. 2.	Oprávký k softwaru	(073)		
A. IV. 3.	Oprávký k ocenitelným právům	(074)		
A. IV. 4.	Oprávký k drobnému dlouhodobému nehmotnému majetku	(078)		
A. IV. 5.	Oprávký k ostatnímu dlouhodobému nehmotnému majetku	(079)	-52	-72
A. IV. 6.	Oprávký ke stavbám	(081)		
A. IV. 7.	Oprávký k samostatným hmotným movitým věcem a souborům hmotných movitých věcí	(082)	-2 437	-3 137
A. IV. 8.	Oprávký k pěstitelským celkům trvalých porostů	(085)		
A. IV. 9.	Oprávký k základnímu stádu a tažným zvířatům	(086)		
A. IV. 10.	Oprávký k drobnému dlouhodobému hmotnému majetku	(088)		
A. IV. 11.	Oprávký k ostatnímu dlouhodobému hmotnému majetku	(089)		



Označení	AKTIVA		číslo řádku	Stav k prvnímu dni účetního období	Stav k posled. dni účetního období
	a	b			
<b>B.</b>	<b>Krátkodobý majetek celkem</b>	<b>Součet B.I. až B.IV.</b>	41	11 196	12 589
B. I.	Zásoby celkem	Součet B.I.1. až B.I.9.	51	54	14
B. I. 1.	Materiál na skladě	(112)	42		
B. I. 2.	Materiál na cestě	(119)	43		
B. I. 3.	Nedokončená výroba	(121)	44		
B. I. 4.	Polotovary vlastní výroby	(122)	45		
B. I. 5.	Výrobky	(123)	46		
B. I. 6.	Mladá a ostatní zvířata a jejich skupiny	(124)	47		
B. I. 7.	Zboží na skladě a v prodejnách	(132)	48	54	14
B. I. 8.	Zboží na cestě	(139)	49		
B. I. 9.	Poskytnuté zálohy na zásoby	(314)	50		
B. II.	Pohledávky celkem	Součet B.II.1. až B.II.19.	71	200	505
B. II. 1.	Odběratelé	(311)	52	198	217
B. II. 2.	Směnky k inkasu	(312)	53		
B. II. 3.	Pohledávky za eskontované cenné papíry	(313)	54		
B. II. 4.	Poskytnuté provozní zálohy	(314)	55	-4	283
B. II. 5.	Ostatní pohledávky	(315)	56		
B. II. 6.	Pohledávky za zaměstnanci	(335)	57		
B. II. 7.	Pohl. za institucemi soc. zabezpečení a veřejného zdrav. pojištění	(336)	58		
B. II. 8.	Daň z příjmů	(341)	59		
B. II. 9.	Ostatní přímé daně	(342)	60		
B. II. 10.	Daň z přidané hodnoty	(343)	61		
B. II. 11.	Ostatní daně a poplatky	(345)	62		
B. II. 12.	Nároky na dotace a ostatní zúčtování se státním rozpočtem	(346)	63		
B. II. 13.	Nároky na dotace a ost. zúčt. s rozp. orgánů územ. samospr. celků	(348)	64		
B. II. 14.	Pohledávky za společníky sdruženými ve společnosti	(358)	65		
B. II. 15.	Pohledávky z pevných termínových operací a opcí	(373)	66		
B. II. 16.	Pohledávky z vydaných dluhopisů	(375)	67		
B. II. 17.	Jiné pohledávky	(378)	68	6	5
B. II. 18.	Dohadné účty aktivní	(388)	69		
B. II. 19.	Opravná položka k pohledávkám	(391)	70		
B. III.	Krátkodobý finanční majetek celkem	Součet B.III.1. až B.III.7.	80	10 942	10 713
B. III. 1.	Peněžní prostředky v pokladně	(211)	72	4	10
B. III. 2.	Ceniny	(213)	73		
B. III. 3.	Peněžní prostředky na účtech	(221)	74	9 415	10 703
B. III. 4.	Majetkové cenné papíry k obchodování	(251)	75		
B. III. 5.	Dluhové cenné papíry k obchodování	(253)	76		
B. III. 6.	Ostatní cenné papíry	(256)	77	1 523	
B. III. 7.	Peníze na cestě	(261)	79		
B. IV.	Jiná aktiva celkem	Součet B.IV.1. až B.IV.2.	84		1 357
B. IV. 1.	Náklady příštích období	(381)	81		57
B. IV. 2.	Příjmy příštích období	(385)	82		1 300
	<b>Aktiva celkem</b>	<b>Součet A. až B.</b>	85	13 975	14 815




Označení	PASIVA	číslo řádku	Stav k prvnímu dni účetního období	Stav k posled. dni účetního období
a	b	c	3	4
<b>A.</b>	<b>Vlastní zdroje celkem</b>	<b>Součet A.I. až A.II.</b>	13 770	13 849
A. I.	Jmenný celkem	Součet A.I.1. až A.I.3.	7 018	7 097
A. I. 1.	Vlastní jmění	(901)	1 687	1 687
A. I. 2.	Fondy	(911)	5 331	5 410
A. I. 3.	Oceňovací rozdíly z přecenění finančního majetku a závazků	(921)		
A. II.	Výsledek hospodaření celkem	Součet A.II.1 až A.II.3.	6 752	6 752
A. II. 1.	Účet výsledku hospodaření	(963)	x	
A. II. 2.	Výsledek hospodaření ve schvalovacím řízení	(931)		x
A. II. 3.	Nerozdělený zisk, neuhrazená ztráta minulých let	(932)	6 752	6 752
<b>B.</b>	<b>Cizí zdroje celkem</b>	<b>Součet B.I. až B.IV.</b>	205	966
B. I.	Rezervy celkem	Hodnota B.I.1.		
B. I. 1.	Rezervy	(941)		
B. II.	Dlouhodobé závazky celkem	Součet B.II.1. až B.II.7.		
B. II. 1.	Dlouhodobé úvěry	(951)		
B. II. 2.	Vydané dluhopisy	(953)		
B. II. 3.	Závazky z pronájmu	(954)		
B. II. 4.	Přijaté dlouhodobé zálohy	(955)		
B. II. 5.	Dlouhodobé směnky k úhradě	(958)		
B. II. 6.	Dohadné účty pasivní	(389)		
B. II. 7.	Ostatní dlouhodobé závazky	(959)		
B. III.	Krátkodobé závazky celkem	Součet B.III.1. až B.III.23.	195	207
B. III. 1.	Dodavatelé	(321)	42	101
B. III. 2.	Směnky k úhradě	(322)		
B. III. 3.	Přijaté zálohy	(324)		
B. III. 4.	Ostatní závazky	(325)		
B. III. 5.	Zaměstnanci	(331)	44	47
B. III. 6.	Ostatní závazky vůči zaměstnancům	(333)		
B. III. 7.	Závazky k institucím soc. zabezpečení a veřejného zdrav. pojištění	(336)	20	9
B. III. 8.	Daň z příjmů	(341)		
B. III. 9.	Ostatní přímé daně	(342)	1	13
B. III. 10.	Daň z přidané hodnoty	(343)		14
B. III. 11.	Ostatní daně a poplatky	(345)		
B. III. 12.	Závazky ve vztahu k státnímu rozpočtu	(346)		
B. III. 13.	Závazky ve vztahu k rozpočtu orgánů územ. samospr. celků	(348)		
B. III. 14.	Závazky z upsaných nesplacených cenných papírů a podílů	(367)		
B. III. 15.	Závazky ke společníkům sdruženým ve společnosti	(368)		
B. III. 16.	Závazky z pevných termínových operací a opcí	(373)		
B. III. 17.	Jiné závazky	(379)	74	
B. III. 18.	Krátkodobé úvěry	(231)		
B. III. 19.	Eskontní úvěry	(232)		
B. III. 20.	Vydané krátkodobé dluhopisy	(241)		
B. III. 21.	Vlastní dluhopisy	(255)		
B. III. 22.	Dohadné účty pasivní	(389)	14	23
B. III. 23.	Ostatní krátkodobé finanční výpomoci	(249)		





Označení	PASIVA		číslo řádku	Stav k prvnímu dni účetního období	Stav k posled. dni účetního období
a	b		c	3	4
B. IV.	Jiná pasiva celkem	Součet B.IV.1. až B.IV.2.	133	10	759
B. IV. 1.	Výdaje příštích období	(383)	130	10	759
B. IV. 2.	Výnosy příštích období	(384)	131		
	<b>Pasiva celkem</b>	<b>Součet A. až B.</b>	134	13 975	14 815



Sestaveno dne: 30.03.2017		Podpisový záznam statutárního orgánu účetní jednotky nebo podpisový vzor fyzické osoby, která je účetní jednotkou
		
Právní forma účetní jednotky	Předmět podnikání charitativní organizace	Pozn.:

Výkaz zisku a ztráty  
podle Přílohy č. 2  
vyhlášky č. 504/2002 Sb

**VÝKAZ ZISKU A ZTRÁTY**  
**v plném rozsahu**

**ke dni 31.12.2016**  
( v celých tisících Kč )

Název a sídlo účetní jednotky

IMPULS, nadační fond  
Kateřinská 30  
Praha 2  
128 08

Účetní jednotka doručí:  
1 x příslušnému finančnímu  
orgánu

IČO
26169428

Označení	TEXT	Číslo řádku	Činnosti		
			Hlavní 5	Hospodářská 6	Celkem 7
<b>A.</b>	<b>Náklady</b>	1			
<b>A. I.</b>	<b>Spotřebované nákupy a nakupované služby</b> Součet A.I.1. až A.I.6.	2	4 247		4 247
A. I. 1.	Spotřeba materiálu, energie a ostatních neskladovaných dodávek	3	79		79
A. I. 2.	Prodané zboží	4			
A. I. 3.	Opravy a udržování	5	77		77
A. I. 4.	Náklady na cestovné	6	46		46
A. I. 5.	Náklady na reprezentaci	7	42		42
A. I. 6.	Ostatní služby	8	4 003		4 003
<b>A. II.</b>	<b>Změny stavu zásob vlastní činnosti a aktivace</b> Součet A.II.7. až A.II.9.	9			
A. II. 7.	Změna stavu zásob vlastní činnosti	10			
A. II. 8.	Aktivace materiálu, zboží a vnitroorganizačních služeb	11			
A. II. 9.	Aktivace dlouhodobého majetku	12			
<b>A. III.</b>	<b>Osobní náklady</b> Součet A.III.10. až A.III.14.	13	979		979
A. III. 10.	Mzdové náklady	14	800		800
A. III. 11.	Zákonné sociální pojištění	15	179		179
A. III. 12.	Ostatní sociální pojištění	16			
A. III. 13.	Zákonné sociální náklady	17			
A. III. 14.	Ostatní sociální náklady	18			
<b>A. IV.</b>	<b>Daně a poplatky</b> Hodnota A.IV.15.	19	11		11
A. IV. 15.	Daně a poplatky	20	11		11
<b>A. V.</b>	<b>Ostatní náklady</b> Součet A.V.16. až A.V.22.	21	4 576		4 576
A. V. 16.	Smluvní pokuty, úroky z prodlení, ostatní pokuty a penále	22			
A. V. 17.	Odpis nedobytné pohledávky	23	1		1
A. V. 18.	Nákladové úroky	24			
A. V. 19.	Kursově ztráty	25	46		46
A. V. 20.	Dary	26	4 516		4 516
A. V. 21.	Manka a škody	27			
A. V. 22.	Jiné ostatní náklady	28	13		13
<b>A. VI.</b>	<b>Odpisy, prodaný majetek, tvorba a použití rezerv a opravných položek</b> Součet A.VI.23. až A.VI.27.	29	2 253		2 253
A. VI. 23.	Odpisy dlouhodobého majetku	30	721		721
A. VI. 24.	Prodaný dlouhodobý majetek	31			
A. VI. 25.	Prodané cenné papíry a podíly	32	1 532		1 532
A. VI. 26.	Prodaný materiál	33			
A. VI. 27.	Tvorba a použití rezerv a opravných položek	34			
<b>A. VII.</b>	<b>Poskytnuté příspěvky</b> Hodnota A.VII.28.	35			
A. VII. 28.	Poskytnuté členské příspěvky a příspěvky zúčtované mezi organizačními složkami	36			



Označení	TEXT	Číslo řádku	Činnosti		
			Hlavní	Hospodářská	Celkem
			5	6	7
A. VIII.	Daň z příjmů	Hodnota A.VIII.29.	37		
A. VIII. 29	Daň z příjmů		38		
	<b>Náklady celkem</b>	Součet A.I. až A.VIII.	39	12 066	12 066
B.	<b>Výnosy</b>		40		
B. I.	<b>Provozní dotace</b>	Hodnota B.I.1.	41		
B. I. 1.	Provozní dotace		42		
B. II.	<b>Přijaté příspěvky</b>	Součet B.II.2. až B.II.4.	43	6 643	6 643
B. II. 2.	Přijaté příspěvky zúčtované mezi organizačními složkami		44		
B. II. 3.	Přijaté příspěvky (dary)		45	6 643	6 643
B. II. 4.	Přijaté členské příspěvky		46		
B. III.	<b>Tržby za vlastní výkony a za zboží</b>		47	574	574
B. IV.	<b>Ostatní výnosy</b>	Součet B.IV.5. až B.IV.10.	48	3 317	3 317
B. IV. 5.	Smluvní pokuty, úroky z prodlení, ostatní pokuty a penále		49		
B. IV. 6.	Platby za odepsané pohledávky		50		
B. IV. 7.	Výnosové úroky		51		
B. IV. 8.	Kursově zisky		52	14	14
B. IV. 9.	Zúčtování fondů		53	3 229	3 229
B. IV. 10.	Jiné ostatní výnosy		54	74	74
B. V.	<b>Tržby z prodeje majetku</b>	Součet B.V.11. až B.V.15.	55	1 532	1 532
B. V. 11.	Tržby z prodeje dlouhodobého nehmotného a hmotného majetku		56		
B. V. 12.	Tržby z prodeje cenných papírů a podílů		57	1 532	1 532
B. V. 13.	Tržby z prodeje materiálu		58		
B. V. 14.	Výnosy z krátkodobého finančního majetku		59		
B. V. 15.	Výnosy z dlouhodobého finančního majetku		60		
	<b>Výnosy celkem</b>	Součet B.I. až B.V.	61	12 066	12 066
C.	<b>Výsledek hospodaření před zdaněním</b>	ř. 61 - (ř. 39 - ř.37)	62		
D.	<b>Výsledek hospodaření po zdanění</b>	ř. 62 - ř. 37	63		



Sestaveno dne: 30.03.2017		Podpisový záznam statutárního orgánu účetní jednotky nebo podpisový vzor fyzické osoby, která je účetní jednotkou
Právní forma účetní jednotky	Předmět podnikání charitativní organizace	Pozn.:

## PŘÍLOHA K ÚČETNÍ ZÁVĚRCE 2016

### IMPULS, nadační fond

Rozvahový den nebo okamžik, k němuž se účetní závěrka sestavuje	31.12.2016
Účetní období	1.1.2016-31.12.2016

## a) Základní údaje

Název	IMPULS, nadační fond
Sídlo	Kateřinská 30, Praha 2, 128 08
IČ	26169428
Právní forma	Nadační fond
Hlavní předmět činnosti (poslán)	Podpora aktivit v oblasti terapie a výzkumu demyelinizačních onemocnění včetně souvisejících aktivit rehabilitačních, studijních a osvětových.
Hospodářská činnost	Registr ReMuS, prodej kalendářů 2016
Ostatní činnosti	-
Statutární orgány	Správní rada
Organizační složky s vlastní právní subjektivitou	-

## b) Zakladatelé, zřizovatelé

MUDr. Eva Havrdová,CSc.	Praha 1,Prokopská 3, 11800
Prof.MUDr. Soňa Nevšimalová,DrSc	Revnice,Karla Múndla 513,okres Praha-západ,25230
JUDr. Martin Solc	Karlovy Vary,Charkovská 3
JUDr. Cyril Svoboda	Praha 4,Na Záhonech 67/1383,14000
Prof. ThDr. Jan Heller	Praha 8,Poděbradská 551/119,18000
Ing. Jaroslav Zika	Praha 4,Ohnivcova 16,14700
Zdena Hadrboľcová	Praha 1,Valdštejnské nám. 2,11800

## Vklady do vlastního jmění

povaha vkladu	výše vkladu	zápis do rejstříku
Majetkový vklad zřizovatelů	7 000	6.4.2000

## c) Obecné účetní informace

Účetní období: shodné s kalendářním rokem.

Používané účetní metody: účetní jednotka účtuje podle zákona č. 563/1991 Sb. O účetnictví ve znění pozdějších předpisů, vyhlášky č. 504/2002 Sb. Pro účetní jednotky, u kterých hlavním předmětem činnosti není podnikání.

Způsob zpracování účetních záznamů: jednotka zpracovává účetní záznamy pomocí výpočetní techniky.

Způsob a místo úschovy účetních záznamů: ve spisovně v sídle nadačního fondu.

Aplikace obecných účetních zásad: účetní jednotka aplikuje účetní záznamy podle zákona č. 563/1991 Sb. O účetnictví ve znění pozdějších předpisů, vyhlášky č. 504/2002 Sb. a ČÚS pro účetní jednotky, u kterých hlavním předmětem činnosti není podnikání.

Způsoby oceňování: účetní jednotka oceňuje majetek a závazky podle zákona 563/1991 Sb. o účetnictví ve znění pozdějších předpisů, vyhlášky č. 504/2002 Sb.

Způsoby odpisování: účetní jednotka odpisuje dlouhodobý hmotný majetek rovnoměrně po dobu 5 let a nehmotný majetek po dobu 6 let.

Způsob stanovení opravěk k majetku: součet dosavadních odpisů.

Způsob stanovení reálné hodnoty majetku a závazků: účetní jednotka nepoužila v běžném účetním období reálnou hodnotu.

Způsob tvorby a výše opravných položek: účetní jednotka nevytváří opravné položky.



Způsob tvorby a výše rezerv: účetní jednotka nevytváří rezervy.

Odchytky od účetních metod s uvedením vlivu na majetek a závazky, na finanční situaci a výsledek hospodaření: nebyly.

d) Významné události, které nastaly mezi rozvahovým dnem a okamžikem sestavení účetní závěrky: nenastaly.

e) Způsoby oceňování aktiv a závazků: účetní jednotka účtuje závazky a pohledávky jmenovitou hodnotou, dlouhodobý majetek pořizovací cenou.

f) Účetní jednotky, v nichž účetní jednotka sama nebo prostřednictvím třetí osoby jednající jejím jménem a na její účet drží podíl\*: není.

g) přehled splatných závazků SSZ, ZP a FÚ:

sociální pojištění – 4 tis. Kč  
zdravotní pojištění – 5 tis. Kč  
daň z příjmů ze závislé činnosti – 6 tis. Kč  
srážková daň – 7 tis. Kč

h) akcie a podíly: v průběhu účetního období nebyly žádné akcie ani podíly.

i) Majetkové cenné papíry, vyměnitelné a prioritní dluhopisy, podobné cenné papíry nebo práva:

Společnost v průběhu účetního období prodala dluhopisy nakoupené v minulých letech.

j) dlužené částky, které vznikly v průběhu účetního období: nejsou.

k) Výše finančních nebo jiných závazků, které nejsou obsaženy v rozvaze (bilanci): nejsou.

**l) Výsledek hospodaření**

výsledek hospodaření	Kč
Výsledek hospodaření z hlavní činnosti	0
Výsledek hospodaření z hospodářské činnosti	0
Výsledek hospodaření pro účely daně z příjmů	0

**m) Informace o průměrném evidenčním přepočteném počtu zaměstnanců**

položka	zaměstnanci celkem
Průměrný evidenční přepočtený počet zaměstnanců	2
Mzdové náklady	801
Zákonné sociální a zdravotní pojištění	179
Ostatní sociální pojištění	-
Zákonné sociální náklady	-
Ostatní sociální náklady	-
<b>Osobní náklady celkem</b>	<b>980</b>

\*povaha informací nesmí způsobit vážnou újmu některým uvedeným účetním jednotkám



Dále uveďte údaje o počtu a postavení zaměstnanců, pokud jsou zároveň členy statutárních, kontrolních nebo jiných orgánů určených statutem, stanovami nebo jinou zřizovací listinou: nebyly.

n) Odměny a funkční požitky za účetní období členům statutárních, kontrolních nebo jiných orgánů určených statutem, stanovami nebo jinou zřizovací listinou: nebyly.  
o) Účasti členů statutárních, kontrolních nebo jiných orgánů účetní jednotky určených statutem, stanovami nebo jinou zřizovací listinou a jejich rodinných příslušníků v osobách, s nimiž účetní jednotka uzavřela za vykazované účetní období smlouvy nebo jiné smluvní vztahy. \*\*: nebyly.

p) Zálohy a úvěry (popřípadě závazky přijaté na jejich účet jako určitý druh záruky) poskytnuté členům statutárních, kontrolních nebo jiných orgánů určených statutem, stanovami nebo jinou zřizovací listinou: nebyly.

q) Rozsah, ve kterém byl výpočet zisku nebo ztráty ovlivněn způsobem oceňování finančního majetku v průběhu účetního období nebo bezprostředně předcházejícího účetního období: netýká se.

r) Způsob zjištění základu daně z příjmů:

Použité daňové úlevy:

Způsob užití prostředků v běžném účetním období, které byly získány z daňových úlev v předcházejících zdaňovacích obdobích (§ 20 odst. 7 zákona č. 586/1992 Sb.):

rok	2013	2014	2015
výše daňové úlevy	0	0	0
výše využití daňové úlevy	0	0	0
způsob využití daňové úlevy	Financování výdajů hlavní činnosti	Financování výdajů hlavní činnosti	Financování výdajů hlavní činnosti
výše nevyužitých daňových úlev	0	0	0

s) Rozdíl mezi daňovou povinností připadající na běžné nebo minulé účetní období a již zaplacenou daní v těchto účetních obdobích (*je-li tento rozdíl významný*):

daňová povinnost v minulém účetním období	0
zaplacená daň v minulém účetním období	0
rozdíl	0
daňová povinnost v běžném účetním období	0
zaplacená daň v běžném účetním období	0
rozdíl	0

t) Významné položky Rozvahy (Bilance) nebo Výkazu zisku a ztráty: Veškeré významné položky jsou uvedeny na příslušných řádcích v rozvaze a výkazu zisku a ztráty a nepotřebují zvláštní komentář.

Další informace o významných položkách, které jsou ve výkazech zahrnuty nebo kompenzovány s jinými položkami a ve výkazech nejsou samostatně vykázány:

Dlouhodobé bankovní úvěry: nejsou.



Přijaté dotace na provozní účely nebo na pořízení dlouhodobého nehmotného a hmotného majetku ze státního rozpočtu, rozpočtu územních samosprávných celků nebo ze státních fondů: *dotace MZČR na www 62 tis.*

u) Přijaté a poskytnuté dary\*\*

Společnost v běžném účetním období obdržela dary ve výši 9.946 tis. Kč, z toho 6.642 tis. Kč bylo použito v běžném roce a 3.304 tis. Kč uloženo do fondu k použití v příštích obdobích. Zároveň došlo k rozpuštění fondu tvořeného z darů minulých období ve výši 3.229 tis. Kč

Společnost v běžném účetním období poskytla dary ve výši 4.516 tis. Kč.

v) Veřejné sbírky


veřejná sbírka	účel	vybraná částka
DMS	Podpora aktivit v oblasti psychoterapie a fyzioterapie, podpora rehabilitačních aktivit pro pacienty s roztroušenou mozkomíšní sklerózou na nejvyšší specializované úrovni pod vedením speciálně vyškolených týmů v důstojném a potřebně vybaveném prostředí, v souladu se statutem nadačního fondu	97

w) Vypořádání výsledku hospodaření z předcházejícího účetního období

položka	Částka
Výsledek hospodaření (+ zisk, - ztráta)	-3229
Tvorba (+) nebo čerpání (-) fondů	3229
Tvorba (+) nebo čerpání (-) nerozděleného zisku minulých let	-
Tvorba (+) nebo úhrada (-) neuhrazené ztráty minulých let	-

Dále uveďte údaj o individuálním referenčním množství mléka, individuální produkční kvótě, individuálním limitu prémiových práv a jiných obdobných kvótách a limitech, o kterých účetní jednotka neúčtovala na rozvahových ani výsledkových účtech, protože náklady na získání informace o jejich reprodukční pořizovací ceně převýšily její významnost: netýká se.

x) Majetek oceněný dle § 25 odst. 1 písm. k) zákona, nebo v případě souborů tohoto majetku podle § 42b odst. 2 písm. a): netýká se.

Razítko:	Podpis odpovědné osoby: Ing. Kateřina Bémová	Podpis osoby odpovědné za sestavení: Bc. Hana Káralová	Okamžik sestavení: 30. 3.2017
			
Telefon: 602176184			

\*\* informace nesmí umožnit určit postavení určitého člena takového orgánu nebo osoby




# Účetní uzávěrka a její schválení

Účetnictví Nadačního fondu IMPULS je vedeno a účetní uzávěrka byla připravena v souladu se zákonem č. 563/1991 Sb. o účetnictví ve znění pozdějších změn a doplňků a s ním spojených prováděcích opatření. Účetnictví je vedeno externě. Příznání k dani byla a budou podána v souladu s právním řádem ČR.

Správní rada Nadačního fondu IMPULS na svém zasedání dne 19. června 2017:

1. přezkoumala a schválila účetní uzávěrku k 31. 12. 2016,
2. datum sestavení účetní uzávěrky 30. 3. 2017,
3. dospěla k závěru, že tato účetní uzávěrka pravdivě zobrazuje majetek, nadační jmění, pohledávky, závazky, finanční situaci a hospodářský výsledek.



IMPULS, nadační fond  
Ing. Kateřina Bémová, předsedkyně správní rady





## Rodinná

Byl takový mráz,  
že i ledňáčci kýchali,  
až jim rybky vypadávaly ze zobáků,  
a my šplhali lavině proti proudu  
do bezpečí horské kavárny  
v potemnělém Špindlerově Mlýně,  
kde se nepohoda za oknem  
snoubila s bezpečím uvnitř  
jako v mých snech  
o naší rodině.

Psáno očima





# 2 IMPULS

endowment  
fund

1

6

Annual report  
2016

To Jan Borna, and to all the brave people who struggle with their difficult fate every day.

## ACKNOWLEDGEMENT

**„You have to start running, take off, rise, and then ascend with the aid of hot streams and slip down in the cold ones...”**

**We thank you for your help, and for your encouragement which are the warm streams, that help us not only to go forward but also to rise up. Thank you for the firmness of every hand that helped us this year because it was outright, or because it was firm when cold streams were too cold.**

**“...Not to be beaten when landing, and especially not to stop admiring everything above and bellow yourself.”**

**Written by Eyes**

Author of all the poems in this annual report is the theatre director and poet Jan Borna. The poems are quoted with the kind permisio of Indira Born. Thank you!

# CONTENTS

61

A Few Words to Start with

63

Establishment, Mission  
and Goals of IMPULS,  
Endowment Fund

65

Founders, and Management  
of IMPULS, Endowment Fund

66

Bank Accounts of IMPULS,  
Endowment Fund

67

Forms and Types  
of Donations

69

Projects and Activities

## FINANCIAL SECTION

86

Overview of IMPULS,  
Endowment Fund, Property

86

List of Endowment Contributions  
Approved by the Managing Board  
and Paid out in 2016

93

Endowment Fund's Costs,  
Control of Expenditures  
and Economic Result

94

Donations  
to the Endowment Fund

96

Independent Auditor's Report  
for the Managing Board  
of the Endowment Fund

100

Financial Statements, and  
Annex of Financial Statements

113

Financial Statements  
and Their Approval



# 1

## A Few Words to Start with

Dear friends, and supporters of IMPULS, Endowment Fund. Like every year, you are holding in your hands the Annual Report that we submit to you with trust, and at the same time, with a big thank. Because thank to you, we have achieved what we are submitting to you today, and only thank to you we had the possibility to achieve it.

At this point, we look back not only to the last year, but also to the whole history of IMPULS, Endowment Fund. We see how it managed to take over the baton, how it ran forward, how successful the year-long running was and how it managed to assess its talent and keep its promises, during the past year.

We look back in connection to what is important from our point of view, and what has been achieved, and what is being achieved in the long-term.

Sixteen years – and I am sad that I cannot continue by saying what would be suggested by itself – 16 days, and 16 towns, and 16 thousand steps for 16 thousand patients with multiple sclerosis – an event which took place last year and is still alive in the minds. It was also an event that helped many patients in many cities. We had the possibility to meet and begin to work together; it opened new possibilities, and it gave a foundation on which new friendships grew.

So, maybe we could start in this point: new possibilities and new steps on a common way which – if we look back, is lined with interesting moments, nice events, projects, collective work. We respect, and appreciate those whose life companion is multiple sclerosis. There are brave people who accompany us along our way, and who do not give up their lives, and struggle with their fate. They are an example not only to other patients but also to all around them.

Everybody who is holding this annual report in his hands, and reads it, knows about it. You know how unpredictable multiple sclerosis is. You know why you are reading this annual report. Thank you. Thank you also because with you the way leads clearly forward. It does not get lost neither in the fog, nor in swamp. It has both a clear meaning, and a goal. To offer help there where it is needed.

I wish you that also your journey might be interesting, full of good moments, and that good people, good friend might accompany you, such as you are accompanying us.

*IMPULS, Endowment Fund*  
**Kateřina Bémová**

---

This Annual Report has been approved by the Managing Board of IMPULS, Endowment Fund, on 6/19/2017.

## MISSION OF THE ENDOWMENT FUND IMPULS IS:

- ... To alleviate the present situation of people with multiple sclerosis through support of a complex, and quality rehabilitation care in specialized centers,
- ... To give them a chance for a better future through the support of science and research not only in the form of ReMuS Register that will be applied in both, research of the disease, and the development of new drugs,
- ... Public awareness activity, to change the view of the disease in the course of time.





## 2

# Establishment, Mission and Goals of IMPULS, Endowment Fund

IMPULS, Endowment Fund, was founded on April 6, 2000, as the first endowment fund focusing on the issue of cerebrospinal multiple sclerosis, and helping people with this diagnosis. Areas of activity are exactly defined in the Statute and foundation charter. The goal is and also will be a transparent distribution of financial means gained on the project in order to cover the need of the largest number of patients with MS. IMPULS, Endowment Fund, dedicates the financial means to projects dealing not only with treatment, therapy, science and research, but also rehabilitation, educational, and public relation activities.

In 16 years of work, IMPULS, Endowment Fund, became a trustworthy subject that is helping steadily and on a long-term basis. It is helping patients in areas where the lack of public finances is most perceptible – physiotherapy, psychotherapy, and rehabilitation. It is not a onetime activity but a commitment. It is a commitment of responsibility to both the patients and to professionals themselves.

IMPULS, Endowment Fund, is the founder, and coordinator of the first register of MS patients, the biggest research and statistic project in the field of multiple sclerosis

in the Czech Republic. The register of MS patients – ReMuS, collects Important data concerning the development of the disease, effectivity of treatment, and it brings indispensable data for future research, and cost of the treatment. After four years of its existence, it ranks among the first five registers in Europe. In the Czech Republic, there are approximately 20 thousand patients with MS. However, we don't know the exact number. Every year, about a thousand of new patients gets this definite diagnosis. Most of them are young people (but also adolescents and children), standing on the threshold of their family life and career. The average age of newly diagnosed is 29.5 years. From day to day they find themselves in a different world where an early and complex treatment matters. This situation is complicated by the fact that every individual had his own multiple sclerosis. Although we know that it is impossible to do everything, our projects aim further and we hope that a day will arrive when science and research, development of new drugs will advance so, that incurable multiple sclerosis will be matter of history.

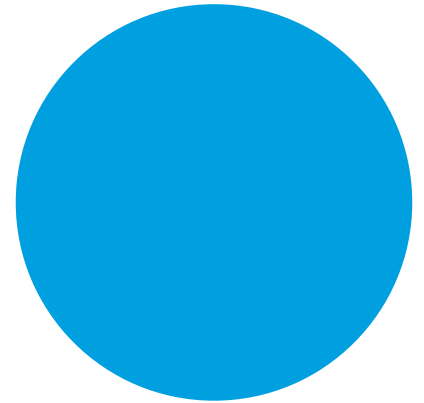
We thank to all who help IMPULS, Endowment Fund, to bear this hope onward.

**IMPULS, ENDOWMENT FUND, HELPS IN FOUR BASIC AREAS:**

- 1. SUPPORT OF COMPLEX TREATMENT IN SPECIALIZED MS CENTERS FOR TREATMENT OF MULTIPLE SCLEROSIS**
- 2. SUPPORT OF REHABILITATION WITH FOCUS ON PHYSIOTHERAPY AND PSYCHOTHERAPY AS INSEPARABLE PART OF THERAPY**
- 3. SUPPORT OF SCIENCE AND RESEARCH**
- 4. PUBLIC AWARENESS AND EDUCATIONAL ACTIVITY**

**I am thinking about the event of one step,  
The universe between two footprints.  
A hand waving over the head  
Gives me a sense of infinity.  
Thoughts are encompassing the space.  
In a wheel chair I circle around the room.  
Give me back the thresholds to the room  
And don't make the stairs shorter by  
a single notch.  
Cheerio to the lifts and to their motors  
of a good mechanist!**

**Little Prayers**



# 3

## IMPULS, Endowment Fund, is a member of the Association of Endowment Funds Donor Forum and it is a holder of the Mark of Quality of the Donors Forum.

### FOUNDERS, AND MANAGEMENT OF IMPULS, ENDOWMENT FUND, BY 12/31/2016

**Name:** IMPULS, Endowment Fund  
**Seat:** Kateřinská 30, 128 08 Prague 2  
**ID No.:** 261 69 428  
**Establishment:** 6<sup>th</sup> of April, 2000, registered in the Czech Endowment Register, Section N, Insert 325 by the Prague City Court.

### FOUNDERS OF IMPULS, ENDOWMENT FUND, AND THEIR DEPOSIT IN EQUITY

Zdena Hadrboľcová	Deposit CZK 1,000
prof. MUDr. Eva Havrdová, CSc.	Deposit CZK 1,000
prof. ThDr. Jan Heller	Deposit CZK 1,000
prof. MUDr. Soňa Nevšímalová, DrSc.	Deposit CZK 1,000
JUDr. Cyril Svoboda	Deposit CZK 1,000
JUDr. Martin Šolc	Deposit CZK 1,000
Ing. Jaroslav Žika	Deposit CZK 1,000

### MANAGING BOARD

#### Chairwoman of the Managing Board:

Ing. Kateřina Bémová

#### Members of the Managing Board:

Ing. Jiří Hrabák

MVDr. Hana Navrátilová

JUDr. Martin Šolc

All the while, all members of the Managing Board, and of the Supervisory Board performed their function without any claim on financial remuneration.

#### Executive Director of IMPULS, Endowment Fund

Ing. Kateřina Bémová assumed the executive authority as chairwoman of Managing Board.

#### Director of the statewide register of patients ReMuS, IMPULS, Endowment Fund

Mgr. Jana Vojáčková, MBA

### CONTACTS

#### Website:

[www.nfimpuls.cz](http://www.nfimpuls.cz)

[www.multiplesclerosis.cz](http://www.multiplesclerosis.cz)

#### E-mail:

[info@nfimpuls.cz](mailto:info@nfimpuls.cz)

# Bank Accounts of the Endowment Fund IMPULS

## **CURRENT ACCOUNT OF IMPULS, ENDOWMENT FUND NO. 19-2833670227/0100**

Current account is conducted by Komerční banka, a.s., Budějovická 1667/64, 141 00 Praha 4. Ing. Kateřina Bémová, the chairwoman of the Managing Board, and MVDr. Hana Navrátilová, a member of the Managing Board, dispose of the signature mandate for this account. The account has been opened at the establishment of IMPULS, Endowment Fund, and is used until now as communication account. It serves to cover expenditures of the Endowment Fund, to receive financial donations, and to provide endowment contributions.

## **ACCOUNT FOR PUBLIC COLLECTION OF THE ENDOWMENT FUND IMPULS NO. 2107056767/2700**

This account is conducted by UniCreditBank Czech Republic and Slovakia, a.s., branch office Na Pankráci 58, 140 00 Prague 4. It has been opened for purposes of public collection that started on 4/16/2010. On 5/14/2013, by the Decision of the Municipality of the capital city Prague this collection has been prolonged for an indefinite period of time. MVDr. Hana Navrátilová, member of the Managing Board, and Mgr. Jana Vojáčková MBA dispose of the signature mandate for this account, also Marcela Nováková under authority of full power.

## **OTHER ACCOUNTS OF THE ENDOWMENT FUND**

### **ACCOUNT NO. 2112438612/2700**

This account was opened on 12/8/2015, by UniCreditBank Czech Republic and Slovakia, a.s., branch office Na Pankráci 58, 140 00 Prague 4, as account conducted in AUD for purposes concerning payments for foreign projects. MVDr. Hana Navrátilová, member of the Managing Board, and Mgr. Jana Vojáčková MBA dispose of the signature mandate for this account, under authority of full power.

### **CURRENT ACCOUNT NO. 2600340999/2010**

On 12/5/2012, a current account was opened by Fio banka, a.s., branch office V celnici 1028/10, 117 21 Prague 1, for purposes of the project ReMuS, Register of Patients with Multiple Sclerosis. MVDr. Hana Navrátilová, member of the Managing Board, and Mgr. Jana Vojáčková MBA, under authority of full power.

### **CURRENT ACCOUNT NO. 3500892555/2010**

On 11/12/2015, a current account was opened by Fio banka, a.s., branch office V celnici 1028/10, 117 21 Prague 1, for purposes of payment of grant projects. MVDr. Hana Navrátilová, member of the Managing Board, and Mgr. Jana Vojáčková MBA dispose of the signature mandate for this account, also Marcela Nováková under authority of full power.

### **ACCOUNT NO. 2104595466/2700**

This account was opened on 6/21/2013, by UniCreditBank Czech Republic and Slovakia, a.s., branch office Na Pankráci 58, 140 00 Prague 4, as a current account for non-profit organizations. A term deposit and two asset accounts with securities for purpose of higher valorization of financial means of the Endowment Fund IMPULS, were set up on this account. MVDr. Hana Navrátilová, member of the Managing Board, and Mgr. Jana Vojáčková MBA dispose of the signature mandate for this account, also Marcela Nováková under authority of full power.

### **ACCOUNT NO. 2109805880/2700**

This account was opened on 12/12/2013, by UniCreditBank Czech Republic and Slovakia, a.s., branch office Na Pankráci 58, 140 00 Prague 4, as account conducted in EUR for purposes of payments concerning foreign projects. MVDr. Hana Navrátilová, member of the Managing Board, and Mgr. Jana Vojáčková MBA dispose of the signature mandate for this account, also Marcela Nováková under authority of full power.

# 5

## Forms and Types of Donations

### FINANCIAL SUPPORT

Transparency, purposefulness, and effectivity are priorities followed by the Endowment Fund IMPULS when using the gifts received. The purpose of the Endowment Fund is to collect financial means, and to distribute them purposefully for projects concerning multiple sclerosis. When the Endowment Fund receives a gift, it uses it according to the will of the donor for specific projects, or it will assess the gifts, and (with respect to the aims of the Fund and the amount of the contribution) it will choose the most appropriate target project that will help the maximum number of patients. Donors will get the feedback about how the donation was used.

IMPULS, Endowment Fund, appreciates every financial help regardless its height. However, if the non-profit subject wants to help in the long-term, it cannot get along without donors who contribute regularly. Their contribution is more than a gift. It is a manifestation of good will and trust in the sense of supported projects.

### MATERIAL AND VOLUNTEER SUPPORT

Also gifts of material nature, such as rehabilitation tools, sport equipment, tackle, exercise complements for physiotherapy, or office aids are highly-valued and welcomed. Endowment Fund gives it purposefully to those who need them most. Also providers of services that save direct financial costs to the Fund, are welcomed (e.g. print of materials, advertising, distribution, photo documentation, translations).

IMPULS, Endowment Fund, appreciates greatly the assistance of tens of volunteers that dedicate their time, knowledge, and personal contacts.

We give a big thank you to all the donors and supporters and to our team of volunteers.

## LET'S CHANGE THE FUTURE TOGETHER WITH US – DONATE REGULARLY

### BANK TRANSFER

Bank transfer to the account number 19-2833670227/0100

### ONLINE THROUGH PAYSEC OR CREDIT CARD

Online donation through the webpage [www.nfimpuls.cz](http://www.nfimpuls.cz), using payment interface or payment card.

### YEARLY DONATION SMS:

DMSspaceYEARspaceIMPULS to number 87 777

Yearly donation is 12 × 30 CZK.

NF IMPULS receives 28,50 CZK from each DMS.

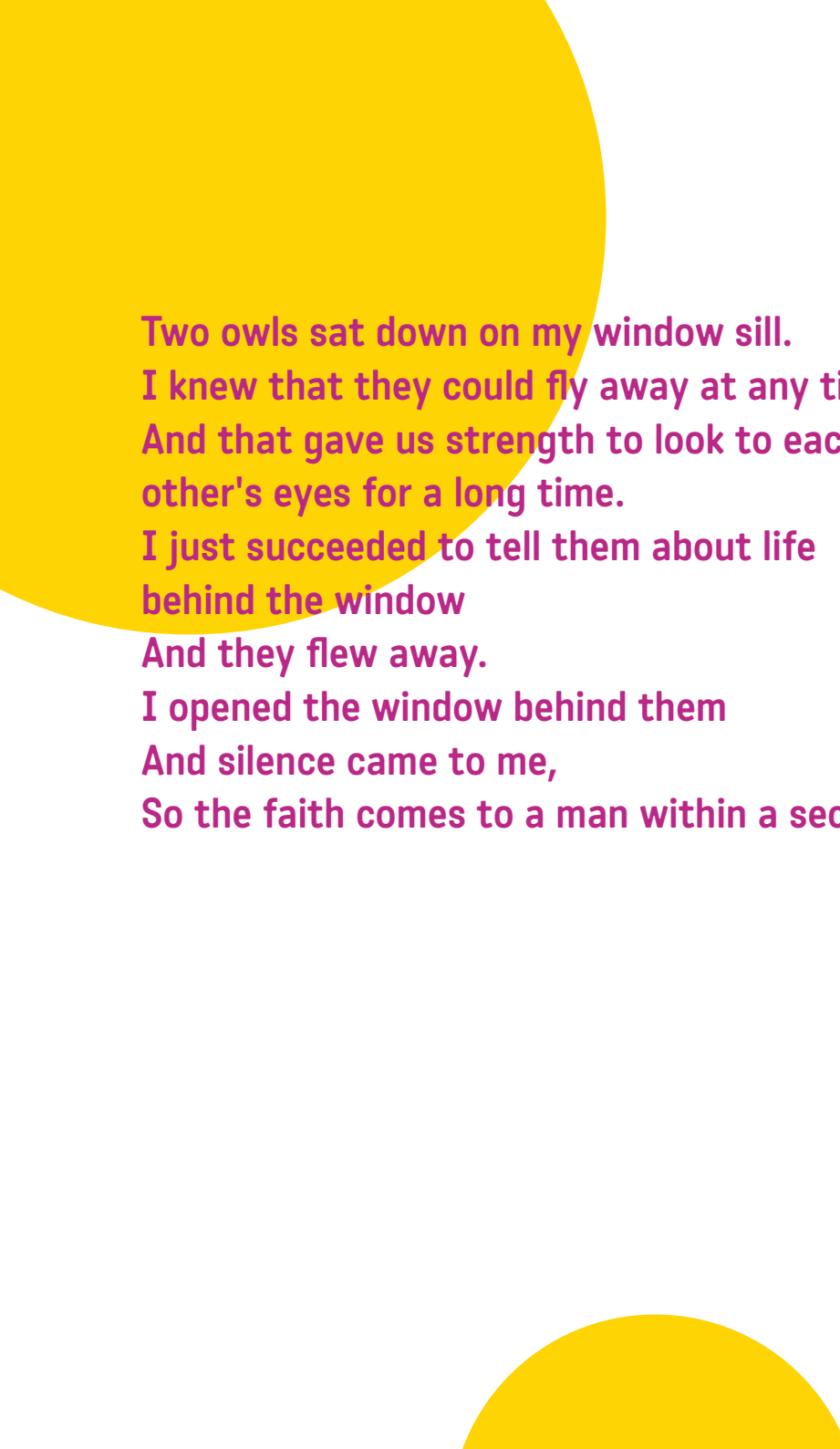
### SINGLE DONOR'S SMS

DMSspaceIMPULS to number 87 777

The price of the DMS 30 CZK.

NF IMPULS receives 28,50 CZK.

**MORE AT HYPERLINK [WWW.DARCOVSKASMS.CZ](http://WWW.DARCOVSKASMS.CZ).**



Two owls sat down on my window sill.  
I knew that they could fly away at any time,  
And that gave us strength to look to each  
other's eyes for a long time.  
I just succeeded to tell them about life  
behind the window  
And they flew away.  
I opened the window behind them  
And silence came to me,  
So the faith comes to a man within a second.

Little Prayers

# 6

## Projects and Activity in 2016

**It is already sixteen years that we have been enjoying every project that we managed to bring into life and that helps in areas where there is a lack of public finances. There are tens of projects, and some of them have a short-time character but the vast majority of projects have been financed steadily for several years.**

### **SUPPORT OF A COMPLEX TREATMENT OF MULTIPLE SCLEROSIS**

One of the long-term projects is the support of therapy and treatment of multiple sclerosis in specialized MS Centers. When talking about a complex treatment, we have in mind a long-term program of different methods and therapeutic procedures focusing on halting, eventually slowing down of progression of the disease. Thousands of patients attend these Centers every year. Thus, the range, and effect of financial help is much bigger than it would be through the support of individuals. Therefore, contributions from the Endowment Fund are directed where public finances fall short. Part of a complex treatment is the support of physiotherapy, psychotherapy and rehabilitation. It is impossible to separate completely the support of MS Centers and therapies. We wanted to point out the importance of individual therapies and also their relation and interconnection.

### **PHYSIOTHERAPY AND REHABILITATION**

The basis of a successful treatment of multiple sclerosis – as we already know – is a regular exercise and a good physical condition. Hundreds of patients are treated by qualified therapists paid from contributions of the Endowment Fund. Activities financed by the Endowment Fund, are individual outpatient care, rehabilitation on the bed, group rehabilitation exercise (organized in the General University Hospital in Prague, since 2011), based on a round training appropriate for the MS patients. The thought of a 24 hour marathon of exercise for MS, came up just during such therapy.

### **PSYCHOTHERAPY**

Every incurable disease represents a big strain for the psyche of the patient, and his close relatives. At the same time, a good mental condition has demonstrably a positive effect on the course of the disease itself. In the case of multiple sclerosis, apart from purely health problems, patients face difficulties in work and disrupted psyche. Fluctuation course of the disease is connected with the necessity to adapt self to the changing health condition which makes harder the planning for the future, and it is accompanied by a repeated delusion. For a patient the diagnosis of multiple sclerosis represents the need to re-evaluate original plans for the future. This is a difficult task, which can be connected with an identity crisis, loss of self-esteem, and self-worth. As a consequence, they tend to isolate themselves, and suffer from depressions. Many patients cannot do without a regular psychotherapeutic care that helps them to cope with the first onslaught of the disease, problems connected with it, and also with a changed life situation. As in the case of physiotherapy, psychotherapeutic care is not wholly covered by medical insurance. Interconnection of physiotherapy and psychotherapy by including art therapy happens during intensive weekend meetings called “Body Meets the Soul”.

**In 2016, IMPULS, Endowment Fund, contributed on therapy of MS patients endowment contributions of CZK 1,057,206, in total. CZK 86,640 thereof was dedicated for rehabilitation, and exercise tools, and CZK 60,000 for rehabilitation device MOTOmed. Total amount that IMPULS, Endowment Fund, used to support therapy, including own events represented CZK 1,609,780.**

## **SCIENCE AND RESEARCH, REMUS, REGISTER OF PATIENTS**

Multiple sclerosis is an aggressive autoimmune disease that is still waiting for a drug that could cure it. IMPULS, Endowment Fund, purposefully supports scientific, and research projects trying to contribute to the development of new drugs.

This was also the reason why the project of statewide Register of MS Patients was launched in November 2012. There is a need of quality data as a basis for science, and research. After many years of discussion, and a year of intensive preparations since May 2013, first MS Centers joined in the first pilot phase. ReMuS collects data about the development of the disease, effectiveness of particular medications, safety of long-term treatment, and it charts the real situation in the Czech Republic. Besides treatment, and progression, severity of the disease (degree of disability), it observes the ability to work, number of newly diagnosed, age, sex, and other parameters.

IMPULS, Endowment Fund, is the establisher of the Register ReMuS. And ReMuS is financed from donations. Guarantor of expertise is Section for Clinical Neuroimmunology and Liguorology (SKNIL) of the Czech Neurological Association ČLS JEP. At the end of 2016, all the 15 MS Centers in the Czech Republic were involved and have been contributing to the Register.

In the first phase, are collected data about patients with expensive DMD therapy (Disease Modifying Drugs), i.e. long-term biological treatment. In 2015, the Register was opened for the first time to all other patients regardless the phase of disease, and kind of treatment. Export of data takes place twice a year, and individual reports from the register are available on the web page [www.nfimpuls.cz](http://www.nfimpuls.cz).

According to the last data, the Register monitors 9,044 patients with biological treatment (DMD), and over 1955 patients with progressive phase of the disease, where modern treatment is not effective. There is 71.5 % of women in the register. Most of the patients are from Prague (1722). The majority (57 %) of patients observed are in full time employment, 13.5 % are in part-time employment.

Further aims of the project ReMuS are the following: gradual inclusion of all the patients that are attending MS Centres; quality of the data, and the use thereof; and involvement in international projects.

## **PUBLIC AWARENESS AND EDUCATION**

In the age of information technologies, the term “awareness” is perceived as superfluous. In case of multiple sclerosis, the disease affects wide range of people around the patient. And unfortunately, there are still myths and misleading information concerning not only the disease itself, but also the treatment. Very important is an early diagnosis, and implementing of appropriate treatment, and in this way slowing down, or halting of progression of the disease, putting emphasis on physical activity, information for young people, supporting those who are losing strength and optimism. Each activity organized by IMPULS, Endowment Fund, bears some of these emphases in itself.

## **IN 2016, IMPULS, ENDOWMENT FUND, SUPPORTED PUBLIC AWARENESS OF MULTIPLE SCLEROSIS WITH OWN ACTIVITIES WORTH CZK 283,279.**

**The Endowment Fund supported research projects in the area of multiple sclerosis with CZK 7,050,118, in total. Expenses for the project ReMuS – endowment contributions and technical support – amounted to CZK 5,485,562, in 2016. From the total amount of science and research, IMPULS, Endowment Fund, gave endowment contributions amounting to CZK 3,458,807.**





M.S.

I lost what I considered obvious,

My left leg slowly forwards!

Swallow saliva!

/Who knows where did it come from/

I perceive only the world a meter before me:

Do not stumble!

Don't panic!

But over me safety grew

And I do not stumble over it any more,

Over the breeze in my hair

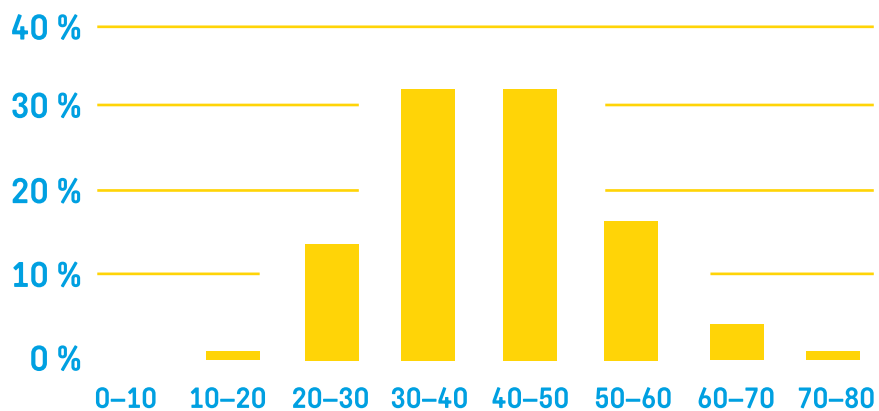
It reaches to God.

(Maybe all of my prayers have already brought it above)

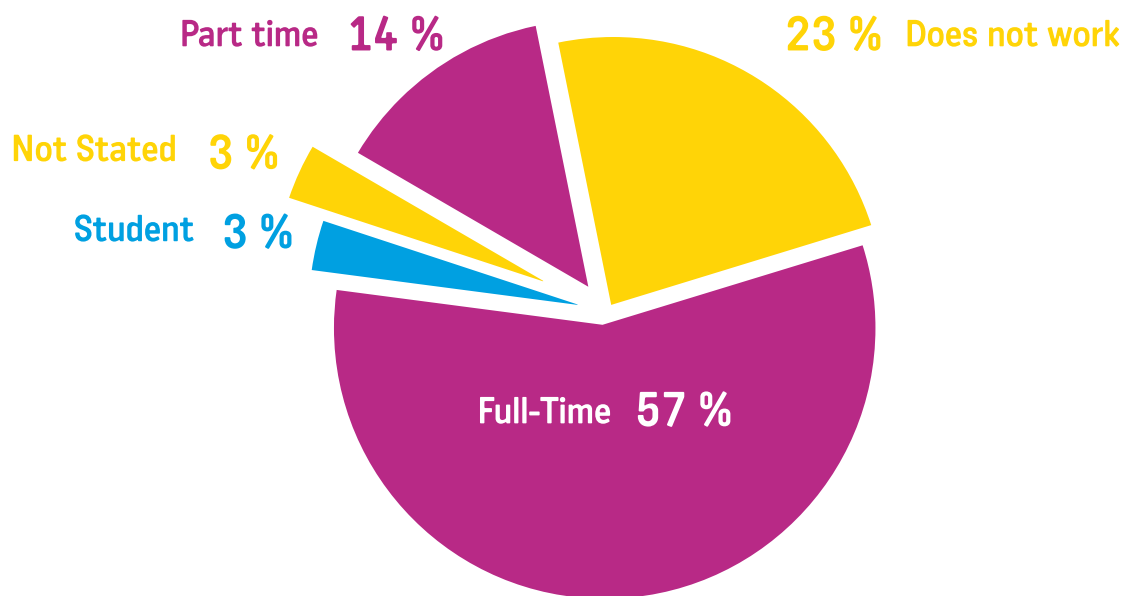
Little Prayers



## Distribution of patients according to age – data from the ReMuS registry till 31. 12. 2016



## Employment – data from the ReMuS registry till 31. 12. 2016

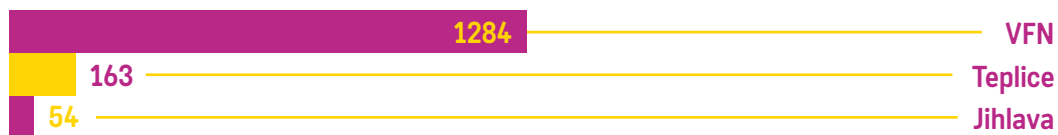


When registering employment, these categories are distinguished: part time, doesn't work (regardless of the cause or possible social benefits) and STUDENT – he/she studies (social and health insurance is paid by the state). More than half of all patients work full-time (57 %), 13.5 % work part-time.

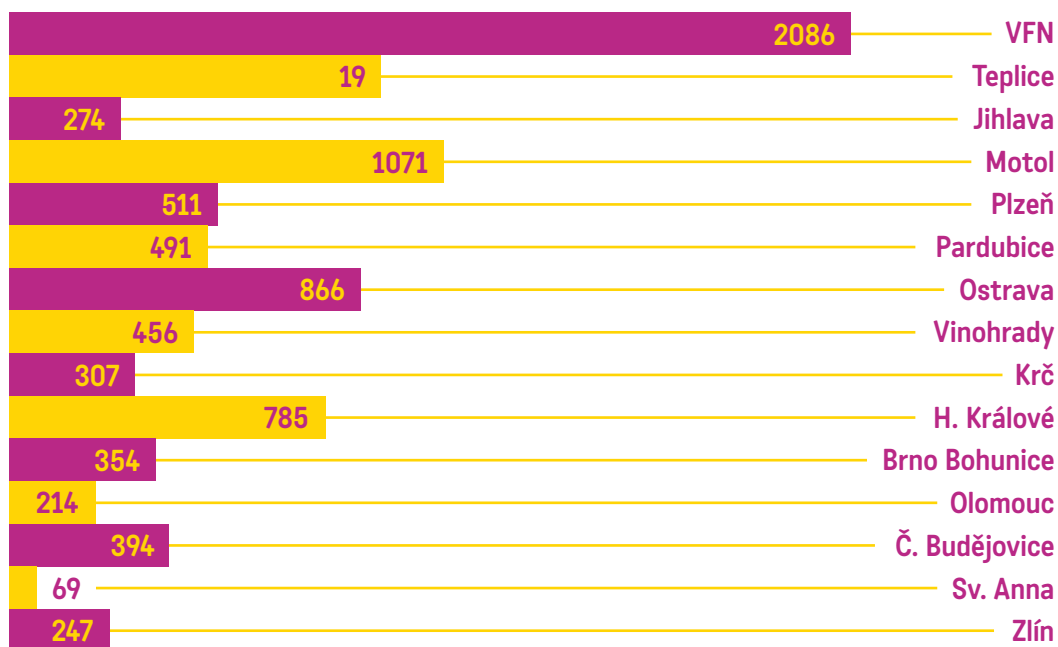
## Patients Cured with Biological Treatment – data till 31. 12. 2016

	30/06 2013	31/12 2013	30/06 2014	31/12 2014	30/06 2015	31/12 2015	30/06 2016	31/12 2016
VFN	1284	1393	1502	1726	1943	2009	2065	2086
Teplice	163	470	555	612	671	730	847	919
Jihlava	54	105	167	192	213	238	260	274
Motol		575	713	720	777	887	981	1071
Plzeň		78	357	400	424	471	487	511
Pardubice		104	338	336	397	439	448	491
Ostrava		195	411	523	624	792	828	866
Vinohrady			101	112	253	361	416	456
Krč			229	236	258	277	293	307
H. Králové			283	617	678	710	772	785
Brno Bohunice			28	100	341	336	347	354
Olomouc			31	65	173	177	176	214
Č. Budějovice					347	359	386	394
Sv. Anna								69
Zlín							47	247

## Number of patients by 30. 6. 2013



## Number of patients by 31. 12. 2016



data from the ReMuS registry till 31. 12. 2016





# **OVERVIEW OF ACTIVITIES IN 2016**

## **TOURNAMENT IN TEAKWONDO, JANUARY 30 "TOGETHER AGAINST MS", PRAGUE**

For the umpteenth time, Kangsim Knights organized a tournament in martial arts combined with advertising the Endowment Fund, IMPULS, and a collection. Energy flowing from all the participants, and which they were transmitting joyfully to all, put them in the mood for the upcoming MaRS Marathon.

## **MARS 2016 – 5<sup>TH</sup> YEAR OF MARATHON WITH MULTIPLE SCLEROSIS, CZECH REPUBLIC, MARCH 4–5, 2016**

"What are you doing on the first weekend in March?" ... if you have time, let's join us to a life in full with those who want to keep moving, although they have multiple sclerosis! About 2,000 fans joined this challenge, on 4th and 5th March. About 1,000 participants more than the last year came to support those whose unwelcome life companion is multiple sclerosis. They adopted the thought that to motivate to exercise makes sense. And how to motivate the best? So that you put on good shoes and begin to exercise, too...

In its first year, the event was rather inconspicuous. The original idea of 24-hour of exercise, of an MS patient Roman Kvapil (an idea that has future, drive, and unthinkable possibilities), about how to motivate MS patients to exercise.

From one place with 84 exercising participants, it spread not only in the Czech Republic, but also it penetrates Europe. From year to year more and more patients get involved.



In 2015, people exercised in 12 cities in the Czech Republic and also abroad different groups joined the event. In 2016, 23 cities in the Czech Republic, and 3 cities in Europe participated in MaRS. The results show that, concerning the treatment of MS, the issue of regular movement, and healthy lifestyle has a high acceptance not only by the patients but also by lay public. Prague 4 took under its wings people exercising in Prague, and the host of the event was FitnessAction, thank you! Prague marathon runners sent forward the baton that individual cities were handing over for 24 hours. In the course of the marathon, our foremost golfer and patron of the marathon MaRS, Šideri Váňová, baptized a publication called "Searching for 16 Thousand" (an awareness "Road Tour" full of excitement, and excited people), written by the journalist Eva Vychodilová. The second godmother, the first one year old "Mars Baby", Johanka Suchá, assisted her bravely.

The proceeds amounting to CZK 268,445 was dedicated to the support of rehabilitation and physiotherapy.



## **CHARITY CONCERT FOR IMPULS, ● MONASTERY OF SAINT ANEŽKA ČESKÁ, APRIL 26, PRAGUE**

For the eleventh time, IMPULS, Endowment Fund, invited its partners, donors, and supporters for a meeting with music and excellent performers. Top Czech violist Kristýna Fialová,



together with Petr Nouzovský, violoncello, Dominika Ťuková, harp, and Ladislav Horák, accordion, met together on the stage, for the first time. With a breathtaking performance they supported the MS patients. Gradually, all the performers proved different combinations of instruments, to lead the listeners through classical compositions across centuries, and the whole event culminated with Gallian Argentinian tango. Actress Kamila Špráchalová accompanied the sold out concert with recitation of Shakespeare's Sonnets.

Exposition of National Gallery in Saint Anežka Monastery, sale exhibition of photographs of the traveler Aleš Zajíček, or the project of relay knitting of a scarf for IMPULS, Endowment Fund by students, and teachers from Secondary Technical School of Communication Engineering, Panská street, in Prague, who contributed to the collection with more than CZK 14,000 were activities that gave another dimension to the evening. During the ceremonial evening, the long-term general partner of the concert, Unimex Group Company, handed over a cheque of CZK 350,000. Total proceeds amounting to CZK 372,870 have supported the psychotherapeutic care.

#### **4<sup>TH</sup> YEAR OF MULTI-BRANCH PROFESSIONAL CONFERENCE MS 2016, MAY 20–21, PRAGUE**

A conference with the topic "How Can a Well Educated Nurse Help a Patient with MS". During two-day event for non-medical health personnel and neurology in Prague Park Hotel, we contributed with the presentation of NFI (IMPULS, Endowment Fund) Marathon MaRS.

#### **PRESS CONFERENCE ON THE PROJECT REMUS, MAY 23, TOPIC: "MULTIPLE SCLEROSIS AND CHILDREN"**

Presentation of overall results of data collection from the statewide register of patients, ReMuS. During the conference Prof. Eva Havrdová had a contribution concerning treatment of MS, doc. Dana Horáková, (Guarantor of Expertise for the Project ReMuS) presented data from register ReMuS, and doc. Radomír Taláb, as a representative of professional community, focused on the topic of MS in children and youth.



Now, the register keeps a record of 32 children and youth – 8 of them are younger than 15 years. The youngest patient has been diagnosed at 3.5 years. Especially, in case of children, an early and right diagnosis determines directly prognosis of the disease.

#### **WORLD MS DAY, MAY 25, PRAGUE, TOPIC: "STRONGER THAN MS, ALIAS MS WON'T STOP ME"**

World MS Day is announced by the International MS Federation, an association of patient's organizations, on the last Wednesday in May. Topic for the year 2016 was "Independence". In Prague, awareness campaign for the public took place in the park in Karlovo náměstí, from 10 a.m. to 17 p.m. There was a big tent where specialists in multiple sclerosis met people. Visitors had the possibility to learn about the manifestations of the



disease, and to talk directly with a neurologist from the MS Center. Rehabilitation physicians, and physiotherapists introduced the most appropriate possibilities of exercise.

There was also a neurostimulator for improvement of walk, available to those who wanted to try it. Psychotherapist introduced training of thinking in home environment and a social worker presented benefits and allowances that the patients with MS are entitled to claim.

MS diagnosis can turn your world upside down. Many people think that MS can exclude you from a normal life. However, that does not have to happen. World MS Day 2016 showed all the moments that keep people with MS independent and continuing to live their lives.



### ● **“BODY MEETS THE SOUL”, SPRING AND AUTUMN, RECREATIONAL CAMPUS JETŘICHOVICE**

Annual cycle of intensive group therapy “Body Meets the Soul” consists in three community weekend meetings. The topic of the first one was “Lifecycle” where patients learned how to live better with the symptoms of the disease by using dance therapy with elements of theatre techniques and psychodrama. During the second meeting, called “My Disease and Me” they learned through implementing art therapy how not to be overrun by the disease. In the third, and originally the last meeting of the work group, called “Communication in Motion” the advanced ones implemented all in a big picture of working,

and personal life. Under the tutelage of experienced therapists, patients try to realize the connection of their mental and physical aspect of their personality.

In 2016, a fourth weekend with a theme that was topical for everybody – “Stress”, has been added for the graduates. The life did not come to an end and the patients are interested in possibilities of working on themselves. Nowadays, the fact that one of the factors involved in developing MS is stress is well known. But a life with a chronic disease often is stressing itself, as well. The weekend brought answers to many questions, and also a lot of useful views on further life of all. Every participant left with the awareness that stress does not have to govern our lives...

### **14TH YEAR OF THE EXPOSITION “CESTA ZA DUHOV 2016” (“JOURNEY TO THE RAINBOW”), NOVEMBER 2 – DECEMBER 3, 2016, PRAGUE**

Year after year, IMPULS, Endowment Fund, is a proud partner of the autumn exposition of artworks of patients with multiple sclerosis. “...this year, the “Journey to the Rainbow”, brought us to the Ministry of Labour and Social Affairs for Prague-West, and Prague-East. So, the artworks are in a place where people are used to see notice boards overflowing with information and try to make their visit the shortest possible. Thanks to the exhibited art works of our authors, this could change, at least for a while. ... The onlooker can find a journey to a until now unknown view of the world through the artworks of the patients. We wish to all of us similar unexpected meetings that can help us to set out on a new, unknown journey...”, said the curators Veronika Brychová and Klára Zápotocká. It this way they told everything...

**I do not hurry,  
The way is quiet in itself.  
And when I recognize that it is so,  
The greater is the reason  
to slow down...      Within Reach**

### **PRESS CONFERENCE “PROGRESS IN TREATMENT, AND DIAGNOSTICS OF MULTIPLE SCLEROSIS”, DECEMBER 20**

An event connected with handing over of a Christmas present in the form of top devices for MS patients was organized by General University Hospital in Prague, and IMPULS, Endowment Fund, in the reading room of the University Clinic (of the General University Hospital) in Karlovo náměstí 32.

The MS Center has already had the possibility to try both devices. On the GAITRite device, a special carpet for measurement of walking which is most affected in MS patients, almost 10,000 measurements have been executed on more than 760 people. The second device, Spectralis, makes possible a swift, and above standard examination of retina, that reveals several common eye lesions. With this device the doctors performed more than 1,500 examinations in the last 12 months only. These devices also help to assess promptly, and efficiently the effectiveness of treatment

MS Center in General University Hospital in Prague provides a complex care to the patients. What does a complex care include? What modern devices are used in diagnostics, and treatment of patients? What impact does the cooperation of the hospital with the non-profit sector have on the treatment of multiple sclerosis? Mgr. Dana Jurásková, Ph.D., MBA, director of The General University Hospital in Prague, prof. MUDr. Eva Havrdová, CSc., Head of the MS Center, were answering these, and many other questions. MUDr. Jana Lízrová Preiningerová, and Mgr. Klára Novotná demonstrated the work with the devices. The donation of count further 3 112 748 Kč help.

### **CHRISTMAS CHRAPOT (HOARSENESS) – CONCERT, DECEMBER 20, 2016, MĚLNÍK**

Everybody who did not hesitate in the pre-Christmas rush, and came to the Christmas Concert of the local vocal band Chrapot, to the local evangelical church in the Huss House, on the 20th December, was leaving full of peace, and energy at the same time. In a crowded hall, the sounds of traditional, modern, and also European carols rang out. Nice Advent Christmas atmosphere not only put all in tune, but also accompanied them home with joyful expectation

of the following days. Thank you...

The group dedicated the proceeds of CZK 4,302 to the Endowment Fund, IMPULS.

### **CHARITY CHRISTMAS MARKET – SPŠST, DECEMBER 21, PRAGUE**

For the third year, students of the Secondary Technical School of Communication Engineering, Prague, Panská Street, organized together with their teachers, a Christmas Market to help people with MS. Advent meeting of all the students, singing of Christmas carols, mulled wine, or cider warmed up cold feet, and hands, but most importantly, they pleased the heart. Joyful and cheerful mood was so different from that of people hastening, and hurrying a few meters away. Nontraditional project supports the psychotherapy of MS patients.



## ...AND A FEW JOYFUL NEWS THAT WE WOULD LIKE TO SHARE WITH YOU:

In the competition “Your Face Has a Famous Voice”, Petr Vondráček, musician, actor, presenter, has fought for people with MS. And he has won! Congratulations, and thank you for the nice support of physiotherapy – CZK 25,000 have been dedicated for the acquisition of the system Homebalance across the Republic.

### CHRISTMAS COOKIES FOR MS

Do you like Christmas cookies? And do you like to try different kinds and be inspired? Also this year, cookie loving employees of Economie, a.s., baked cookies and announced a collection for trying... Proceeds of CZK 12,534 was dedicated for the support of therapy. Thank you, and we wish success to all the able bakers and cookies makers.

### RABBITS ON THE JOURNEY

For the whole year, photographer Aleš Zajíček (= “Rabbit”), together with Jana Svobodová, accompanied us with his pictures, and incredible energy. All the year, the photographs of Aleš accompany those lucky ones who have the calendar. CZK 15,000 was dedicated for the support of physiotherapy. And a calendar for the next year is under preparation. We all can look forward it! Rabbits in the journey, thank you, and we wish you such an invincible energy and joy, as you are sharing with all who are around you.

### CHRISTMAS GIFT FOR IMPULS, ENDOWMENT FUND – CERTIFICATE OF REGISTRATION OF THE TRADEMARK, DECEMBER 21

Industrial Property Office granted the trademark no. 357 353 to ReMuS, register of MS Patients. Trademark no. 357 353 has been granted for MaRS, 24 hour marathon with multiple sclerosis.

### P.F. 2017 – NEW YEAR CARD FROM CHILDREN OF M. ŠOLLE ELEMENTARY SCHOOL, KOUŘIM

Children Christmas Cards brought magic moments to all in IMPULS, Endowment Fund. Children from the six years old first graders to the fifteen years old ninth graders draw beautiful wish cards with different techniques and collage. Without friends, partners, and sponsors, IMPULS, Endowment Fund, could not have done anything in the area of multiple sclerosis, during the preceding years. And right to them the wish cards were directed, as the expression of thanks, and also as a reminder. It is significant not to forget, and share with those who lack the most important thing, i.e. their health. Thank you, children. We thank the teachers because under their guidance nice handiworks have been created. We thank all the school staff because without a teamwork it would not be possible.



(pilgrim)

The number of places  
That I will never have the chance to visit is increasing.  
For example my back,  
Sole of my feet,  
Or my wife's eyes widened by astonishment.  
When again  
I will not understand almost anything,  
I will call out reflections of self-confidence,  
When it was enough to stretch out my leg  
To treat the blisters  
On a spellbinding endless journey.

Within Reach





# **FINANCIAL SECTION**

## OVERVIEW OF PROPERTY OF IMPULS, ENDOWMENT FUND

Two devices used based on borrowing by Department of Neurology 1st Faculty of Medicine, and General University Hospital in Prague

1. GAITRite amounting to CZK 744,791

2. Spectralis amounting to CZK 2,367,957.47

## LIST OF ENDOWMENT CONTRIBUTIONS APPROVED BY THE MANAGING BOARD AND PAID OUT IN 2016 AMOUNTING TO CZK 4,516,012.70 IN TOTAL

RECIPIENT OF CONTRIBUTION	PURPOSE	CZK
Aragonit z.s. Seat: Česká 14-5; 360 18 Karlovy Vary ID No.: 69971943	Support of Physiotherapy – Project MaRS	5,000
Aragonit z.s. Seat: Česká 14-5; 360 18 Karlovy Vary ID No.: 69971943	Support of Psychotherapy – Material Gift CD software Happy Neuron	1,499
University Hospital, Brno, Contribution Organization Seat: Jihlavská 20; 625 00 Brno ID No.: 65269705	Center for Demyelinating Diseases, Database of Patients with MS – Project ReMuS	5,980.50
University Hospital, Brno, Contribution Organization Seat: Jihlavská 20; 625 00 Brno ID No.: 65269705	Support of Physiotherapy – Material Gift Training System FLOWIN	5,985
University Hospital, Brno, Contribution Organization Seat: Jihlavská 20; 625 00 Brno ID No.: 65269705	Support of Psychotherapy – Material Gift CD software Happy Neuron	1,499



University Hospital, Hradec Králové, Contribution Organization Seat: Sokolská 581; 500 05 Hradec Králové ID No.: 00179906	Center for Demyelinating Diseases, Database of Patients with MS – Project ReMuS	346,336
University Hospital, Královské Vinohrady, Contribution Organization Seat: Šrobárova 1150/50; 100 34 Praha 10 ID No.: 00064173	Center for Demyelinating Diseases, Database of Patients with MS – Project ReMuS	132,185.50
University Hospital, Olomouc, Contribution Organization Seat: I. P. Pavlova 6; 775 20 Olomouc ID No.: 00098892	Center for Demyelinating Diseases, Database of Patients with MS – Project ReMuS	26,400
University Hospital, Ostrava, Contribution Organization Seat: 17. listopadu 1790/5; 708 52 Ostrava – Poruba ID No.: 00843989	Center for Demyelinating Diseases, Database of Patients with MS – Project ReMuS	300,201
University Hospital, Plzeň, Contribution organization Seat: Edvarda Beneše 13; 305 99 Plzeň ID No. 00669806	Center for Demyelinating Diseases, Database of Patients with MS – Project ReMuS	241,758
St. Anne's University Hospital Brno, Contribution organization Seat: Pekařská 53; 656 91 Brno ID No.: 00159816	Center for Demyelinating Diseases, Database of Patients with MS – Project ReMuS	135,000
University Hospital in Motol, Contribution organization Seat: V Úvalu 84; 150 06 Prague 5 ID No.: 00064203	Center for Demyelinating Diseases, Database of Patients with MS – Project ReMuS	342,127.50
Fila Tomáš Seat: Šlerkova 800; 686 04 Kunovice ID No.: 10091084	Support of Physiotherapy – Project MaRS	6,825

Fila Tomáš Seat: Šlerkova 800; 686 04 Kunovice ID No.: 10091084	Support of Psychotherapy – Material Gift CD software Happy Neuron	1,499
Tomas Bata Regional Hospital, a.s. Seat: Havlíčkovo nábřeží 600; 762 75 Zlín ID No.: 27661989	Center for Demyelinating Diseases, Database of Patients with MS – Project ReMuS	75,000
Regional Health, plc. – Masaryk Hospital Ústí nad Labem, o.z., Seat: Sociální péče 3316/12A, 401 13 Ústí nad Labem ID No.: 25488627	Center for Demyelinating Diseases, Database of Patients with MS – Project ReMuS	358,644
Regional Health, plc. – Masaryk Hospital Ústí nad Labem, o.z., Seat: Sociální péče 3316/12A; 401 13 Ústí nad Labem ID No.: 25488627	Support of Physiotherapy – Purchase of Rehabilitation and Exercise Tools	21,284
MaRS Czech Republic	Support of Physiotherapy – Material Gift	61,133.85
MUDr. Tomáš Uher, PhD. Seat: Dvorecká 803/43; 147 00 Praha 4 ID No.: 04274482	Support of research in the area of multiple sclerosis – AAN Conference	3,723
Hospital České Budějovice, a.s. Seat: B. Němcové 585/54; 370 01 České Budějovice ID No.: 26068877	Center for Demyelinating Diseases, Database of Patients with MS – Project ReMuS	179,500
Hospital Jihlava, Contribution Organization Seat: Vrchlického 461/59; 586 01 Jihlava ID No. 0090689	Center for Demyelinating Diseases, Database of Patients with MS – Project ReMuS	123,238.50

District Charity Červený Kostelec, Home Centre St. Joseph in Žireč Seat: 5. května 1170; 549 41 Červený Kostelec ID No. 486 23 814	Support of Physiotherapy – Rehabilitation Device MOTomed	60,000
Regional Hospital Pardubice, a.s. Seat: Kyjevská 44; 532 03 Pardubice ID No.: 27520536	Center for Demyelinating Diseases, Database of Patients with MS – Project ReMuS	160,990.50
Regional Organization ROSKA České Budějovice Seat: Karla Šafáře 47; 370 12 České Budějovice ID No.: 65011732	Support of Psychotherapy – Material Gift CD software Happy Neuron	1,499
Regional Organization ROSKA Hradec Králové Seat: Plácelova 1 257; 500 03 Hradec Králové ID No.: 70935971	Support of Psychotherapy – Material Gift CD software Happy Neuron	1,499
Regional Organization ROSKA Jihlava Seat: Březinova 4064/136; 586 01 Jihlava ID No.: 75072769	Support of Psychotherapy – Material Gift CD software Happy Neuron	1,499
Regional Organization ROSKA Liberec Seat: Americká 761/54; 460 10 Liberec ID No.: 65100395	Support of Psychotherapy – Material Gift CD software Happy Neuron	1,499
Regional Organization ROSKA Olomouc Seat: Nábřeží 755/10; 779 00 Olomouc ID No.: 70867861	Support of Psychotherapy – Material Gift CD software Happy Neuron	1,499
Regional Organization ROSKA Ostrava Seat: Markova 34; 700 30 Ostrava Zábřeh ID No.: 65469097	Support of Physiotherapy – Material Gift Training System FLOWIN	5,985

Regional Organization ROSKA Ostrava Seat: Markova 34; 700 30 Ostrava Zábřeh ID No.: 65469097	Support of Psychotherapy – Material Gift CD software Happy Neuron	1,499
Regional Organization ROSKA Plzeň Seat: Mírová 10; 301 00 Plzeň ID No.: 64353729	Support of Psychotherapy – Material Gift CD software Happy Neuron	1,499
Regional Organization ROSKA Teplice Seat: Trnovanská 1283/29; 415 01 Teplice ID No.: 64686825	Support of Physiotherapy – Material Gift Training System FLOWIN	5,985
Regional Organization ROSKA Teplice Seat: Trnovanská 1283/29; 415 01 Teplice ID No.: 64686825	Support of Psychotherapy – Material Gift CD software Happy Neuron	1,499
Regional Organization ROSKA Ústí nad Orlicí Seat: Čs. Armády 1 181; 562 01 Ústí nad Orlicí ID No.: 69172234	Support of Psychotherapy – Material Gift CD software Happy Neuron	1,499
Regional Organization ROSKA Ústí nad Orlicí Seat: Čs. Armády 1 181; 562 01 Ústí nad Orlicí ID No.: 69172234	Support of Physiotherapy – Material Gift Training System FLOWIN	5,985
Regional Organization ROSKA Vsetín Seat: Smetanova 1 484; 755 01 Vsetín ID No.: 75060230	Support of Psychotherapy – Material Gift CD software Happy Neuron	1,499
Regional Organization ROSKA Žďár nad Sázavou Seat: Mařákova 6; 591 01 Žďár nad Sázavou ID No.: 65759826	Support of Psychotherapy – Material Gift CD software Happy Neuron	1,499

Slovak Association Sclerosis Multiplex Seat: K. Čulena 12; 917 01 Trnava; Slovensko ID No.: 00896900	Support of Physiotherapy – Project MaRS	8,400
Thomayer University Hospital, Contribution organization Seat: Vídeňská 800; 140 59 Prague 4 – Krč ID No.: 00064190	Center for Demyelinating Diseases, Database of Patients with MS – Project ReMuS	109,440
Universita degli Studi di Milano-Bicocca Piazza dell'Ateneo Nuovo 1; 20126 Milano Italy	Support of Research in the Area of Multiple Sclerosis, Professional Statistical Internship – Project ReMuS	29,722
Válec, o. s. Seat: Pionýrů 50; 290 01 Poděbrady ID No.: 02323834	Support of Psychotherapy – Material Gift CD software Happy Neuron	1,499
General University Hospital in Prague, Contribution Organization Seat: U Nemocnice 2; 128 08 Prague 2 ID No. 00064165	Center for Demyelinating Diseases, Database of Patients with MS – Project ReMuS	1,095,172
General University Hospital in Prague, Contribution Organization Seat: U Nemocnice 2; 128 08 Prague 2 ID No. 00064165	Center for Demyelinating Diseases, Physiotherapeutic Care for MS Patients – Reimbursement of Physiotherapists Wages Costs	289,284
General University Hospital in Prague, Contribution Organization, Seat: U Nemocnice 2; 128 08 Prague 2 ID No. 00064165	Center for Demyelinating Diseases, Psychotherapeutic Care for MS Patients – Reimbursement of Psychotherapists Wage Costs	372,000
General University Hospital in Prague, Contribution Organization, Seat: U Nemocnice 2; 128 08 Prague 2 ID No. 00064165	Center for Demyelinating Diseases, Psychologic Care for MS Patients – Reimbursement of Psychotherapists Wage Costs of the Clinical Psychologist	120,000

General University Hospital in Prague, Contribution Organization, Seat: U Nemocnice 2; 128 08 Prague 2 ID No. 00064165	Center for Demyelinating Diseases, Support of Physiotherapy – Purchase of Rehabilitation and Exercise Tools	65,355
General University Hospital in Prague, Contribution Organization, Seat: U Nemocnice 2; 128 08 Prague 2 ID No. 00064165	Support of Psychotherapy – Material Gift CD software Happy Neuron	1,499
<b>Total</b>		<b>CZK 4,722,624.35</b>
University Hospital, Olomouc, Contribution Organization Seat: I. P. Pavlova 6; 775 20 Olomouc ID No.: 00098892	Center for Demyelinating Diseases, return of underspend endowment contribution of the ReMuS Register for 2015	206,611.65
<b>Total Endowment Contributions Paid Out</b>		<b>CZK 4 516 012,70</b>

## **ENDOWMENT FUND'S COSTS, CONTROL OF EXPENDITURES, AND ECONOMIC RESULT**

In 2016, total operating costs of the Endowment Fund IMPULS amounted to CZK 773,488.

Personnel Costs	CZK 620,325
Other Indirect Expenses	CZK 28,597
Accounting, Auditor and Other Services	CZK 124,566
<b>Total Indirect Expenses</b>	<b>CZK 773,488</b>

Statute of the Endowment Fund IMPULS determines that in the given year total costs related to administration of the Endowment Fund must not exceed 50 % of provided endowment contributions total value which is not higher than CZK 1,000,000 and 10 % of the value which is higher than CZK 1,000,000.

### **POSSIBLE COSTS:**

50 % of CZK 1,000,000 = CZK 500,000

10 % of CZK 3,516,013 = CZK 351,601.30

Possible Total Costs in Compliance with IMPULS, Endowment Fund, Statute: CZK 851,601.30

Real Costs: CZK 773,488

---

**BECAUSE OF SAVINGS AND ENDEAVOR TO DIRECT HELP WHERE IT IS REALLY  
NEEDED, OPERATING COST AMOUNTED ONLY TO 90,83 % OF TOTAL POSSIBLE COSTS.**

## DONATIONS AND FINANCIAL CONTRIBUTIONS TO THE ENDOWMENT FUND IN 2016, IN TOTAL VALUE OF CZK 9,946,406.76

<b>Donations and Financial Contributions Exceeding or Equal to CZK 10,000 (Legal Persons)</b>	
ALBI Česká republika a.s.	CZK 11,999
Aurum-Crystal s.r.o.	CZK 50,000
BAYER s.r.o.	CZK 20,540
Biogen (Czech Republic) s.r.o.	CZK 1,947,000
COLAS CZ, a.s.	CZK 20,000
Český Aeroholding, a.s.	CZK 71,250
Economia a.s.	CZK 12,534
MEDICAL TRIBUNE CZ, s.r.o.	CZK 5,000
Medtronic Czechia s.r.o.	CZK 50,000
Merck spol. s r.o.	CZK 850,000
MSBase Foundation Ltd.	CZK 1,092,934.76
Nadace GCP	CZK 45,000
Nadace Jakuba Voráčka	CZK 255,000
Nadace Nova	CZK 25,000
Nadační fond pro Vaše srdce v likvidaci	CZK 10,400
Novartis s.r.o.	CZK 800,000
Občanské sdružení SMS	CZK 48,000
Perfecto design s.r.o.	CZK 15,000
ROCHE s.r.o.	CZK 2,000,000
Sanofi-aventis, s.r.o.	CZK 500,000
SPŠ sdělovací techniky	CZK 14,250
Teva Pharmaceutical CR s.r.o.	CZK 1,000,000
UNIMEX GROUP, a.s.	CZK 350,000
<b>Total</b>	<b>CZK 9,193,907.76</b>
<b>Donations and Financial Contributions Lower than CZK 10,000 (Legal Persons)</b>	
<b>Total</b>	<b>CZK 10,507</b>



<b>Donations and Financial Contributions Exceeding or Equal to CZK 10,000 (Physical Persons)</b>	
Exner Filip, JUDr.	CZK 30,000
Havlík Tomáš, RNDr.	CZK 60,000
Hitzger Jan, Ing.	CZK 15,000
Horáková Dana, doc. MUDr., Ph.D.	CZK 130,000
Kremina Libor, Ing.	CZK 15,000
Maroušek Daniel, Mgr.	CZK 11,300
Miléřová Hana	CZK 10,000
Rypáčková Blanka, RNDr.	CZK 15,000
Sedláček Tomáš, PhDr.	CZK 20,000
Skrip Marián	CZK 10,000
Uher Tomáš, MUDr., Ph.D.	CZK 50,000
Vachová Marta, MUDr.	CZK 10,750
Vojtovi Jana a Martin	CZK 30,000
<b>Total</b>	<b>CZK 407,050</b>

<b>Donations and Financial Contributions Lower than CZK 10,000</b>	
<b>Total</b>	<b>CZK 183,416</b>

<b>Donations and Financial Contributions from Donors that Don't Want to Show Their Name</b>	
<b>Total</b>	<b>CZK 151,526</b>

**TOTAL DONATIONS AND FINANCIAL  
CONTRIBUTIONS IN 2016  
CZK 9,946,406.76**

## INDEPENDENT AUDITOR'S REPORT

On the Audit of Annual Financial Statements 2016 of the Accounting Unit

### IMPULS, Endowment Fund

ID No. 26169428, Seat: Prague 2, Kateřinská 30, ZIP Code 128 08

To founders of the Endowment Fund

### **AUDITOR'S STATEMENT**

I have audited the accompanying Financial Statements of the accounting unit IMPULS, Endowment Fund, ID No. 261 69 428 (hereinafter also the "Fund") prepared in accordance with accounting principles generally accepted in the Czech Republic, which comprise the balance sheet as at 31 December 2016, and the profit and Loss Account for the year then ended, and notes to the financial statements, including significant accounting policies and other explanatory information.

**In my opinion, the financial statements give a true and fair view of the assets and liabilities of the IMPULS, Endowment Fund, as at 31 December 2016, and of its expenses, revenues and financial performance for the year then ended on the 31 December 2016, in accordance with the accounting principles generally accepted in the Czech Republic**

I conducted the audit in accordance with the Act on Auditors and Auditing Standards of the Chamber of Auditors of the Czech Republic, which are International Standards on Auditing (ISAs), as amended by the related application clauses. My responsibility under this regulation is further described in the Auditor's Responsibilities for the Audit of the Financial Statements section. I am independent of the Fund in accordance with the Act on Auditors and the Code of Ethics adopted by the Chamber of Auditors of the Czech Republic and I have fulfilled other ethical responsibilities in accordance with these requirements. I believe that the audit evidence I have obtained is sufficient and appropriate to provide a basis for my opinion.

---

1

Ing. Irena Gajdošová, auditor, Licence No. 2047

**Other Information in the Annual Report**

In compliance with Section 2 (b) of the Act on Auditors, the other information comprises the information included in the Annual Report other than the financial statements and auditor's report thereon. The statutory body of the Fund is responsible for the other information.

My opinion on the financial statements does not cover the other information. In connection with the audit of the financial statements, my responsibility is to read the other information and, in doing so, consider whether the other information is materially inconsistent with the financial statements or my knowledge obtained in the audit or otherwise appears to be materially misstated. In addition, I assess whether the other information has been prepared, in all material respects, in accordance with applicable law or regulation, in particular, whether the other information complies with law or regulation in terms of formal requirements and procedure for preparing the other information in the context of materiality, i.e. whether any non-compliance with these requirements could influence judgments made on the basis of the other information.

Based on the procedures performed, to the extent I am able to assess it, I report that:

- The other information describing the facts that are also presented in the financial statements is, in all material respects, consistent with the financial statements; and
- The other information is prepared in compliance with applicable law or regulation.

In addition, my responsibility is to report, based on the knowledge and understanding of the Fund obtained in the audit, on whether the other information contains any material misstatement of fact. Based on the procedures I have performed on the other information obtained, I have not identified any material misstatement of fact.

**Responsibilities of the statutory body of the Endowment Fund for the Financial Statements**

The statutory body is responsible for the preparation and fair presentation of the financial statements in accordance with accounting principles generally accepted in the Czech Republic and for such internal control as the statutory body determines is necessary to enable the preparation of financial statements that are free from material misstatement, whether due to fraud or error.

In preparing the financial statements, the statutory body is responsible for assessing the Fund's ability to continue as a going concern, disclosing, as applicable, matters related to going concern and using the going concern basis of accounting unless the statutory body either intends to liquidate the Fund or to cease operations, or has no realistic alternative but to do so.

**Auditor's Responsibilities**

My objective is to obtain reasonable assurance about whether the financial statements as a whole are free from material misstatement, whether due to fraud or error, and to issue an auditor's report that includes the opinion. Reasonable assurance is a high level of assurance, but is not a guarantee that an audit conducted in accordance with the above mentioned laws and regulations will always detect a material misstatement when it exists. Misstatements can arise from fraud or error and are considered material if, individually or in the aggregate, they could reasonably be expected to influence the economic decisions of users taken on the basis of these financial statements.

As part of an audit in accordance with the above law or regulation, I exercise professional judgment and maintain professional skepticism throughout the audit. I also:

- Identify and assess the risks of material misstatement of the financial statements, whether due to fraud or error, design and perform audit procedures responsive to those risks, and obtain audit evidence that is sufficient and appropriate to provide a basis for my opinion. The risk of not detecting a material misstatement resulting from fraud is higher than for one resulting from error, as fraud may involve collusion, forgery, intentional omissions, misrepresentations, or the override of internal control.
- Obtain an understanding of internal control relevant to the audit in order to design audit procedures that are appropriate in the circumstances, but not for the purpose of expressing an opinion on the effectiveness of the Fund's internal control.
- Evaluate the appropriateness of accounting policies used and the reasonableness of accounting estimates and related disclosures made by the statutory body.
- Conclude on the appropriateness of the statutory body's use of the going concern basis of accounting and, based on the audit evidence obtained, whether a material uncertainty exists related to events or conditions that may cast significant doubt on the Fund's ability to continue as a going concern. If I conclude that a material uncertainty exists, I am required to draw attention in the auditor's report to the related disclosures in the financial statements or, if such disclosures are inadequate, to modify my opinion. My conclusions are based on the audit evidence obtained up to the date of our report. However, future events or conditions may cause the Fund to cease to continue as a going concern.
- Evaluate the overall presentation, structure and content of the financial statements, including the disclosures, and whether the financial statements represent the underlying transactions and events in a manner that achieves fair presentation.

We communicate with the chairwoman and statutory body of the company regarding, among other matters, the planned scope and timing of the audit and significant audit findings, including any significant deficiencies in internal control that I identify during the audit.

*Auditor's report on annual financial statements 2016: IMPULS, Endowment Fund*

---

I determine that these requirements have been properly fulfilled, different stages have been continuously consulted and any significant deficiencies in internal control have been identified.

Prague, 15th August 2017

Ing. Irena Gajdošová, auditor  
Seat: V Malém háji 351, 250 70 Odolena Voda  
Licence No. 2047

Attachments:

Balance Sheet as at 12/31/2016

Profit and Loss Account as at 12/31/2016

Notes to the Financial Statements as at 12/31/2016

Annual Report 2016

Balance Sheet According to  
Attachment I  
As the Regulation No. 504/2002 Coll.

**Balance Sheet in a Full Form**  
**as at 12/31/2016**  
(in thousands of Czech Crowns)

Name, Seat and Legal Form  
Of the Accounting Entity

Accounting Unit Will Deliver:  
1 x to the Respective Financial Organ

<b>ID No.</b>
<b>2616942</b>

**IMPULS, Endowment Fund**  
**Kateřinská 30**  
**Prague 2**  
**ZIP Code 128 08**

	ASSETS		Line No.	State to the first day of the acc. period	State to the first day of the acc. period
a	b		c	1	2
<b>A.</b>	<b>Total Fixed Assets</b>	<b>A.I. to IV.</b>	<b>1.</b>	<b>2,779</b>	<b>2,226</b>
I.	Total Intangible Fixed Assets	A.I.1 to I.7	9.	121	121
1.	Intangible results of research and development	(012)	2		
2.	Software	(013)	3		
3.	Royalties	(014)	4		
4.	Low value intangible fixed assets	(018)	5		
5.	Other intangible fixed assets	(019)	6	121	121
6.	Intangible fixed assets in progress	(041)	7		
7.	Advance payments for intangible fixed assets	(051)	8		
II.	Total Tangible Fixed Assets	II.1 to II.10	20	5,147	5,314
1.	Land	(031)	10		
2.	Artworks, objects and collections	(032)	11		
3.	Buildings	(021)	12		
4.	Tangible movable assets and sets of tangible movables /	(022)	13	3,137	3,137
5.	Cultivated areas	(025)	14		
6.	Adult animals and their groups	(026)	15		
7.	Low value tangible fixed assets	(028)	16		
8.	Other tangible assets	(029)	17		
9.	Tangible assets in progress	(042)	18	2,010	2,177
10.	Provided advances for tangible assets	(052)	19		
III.	Fixed financial assets total	III.1 to III.6	28		
1.	Shares - controlled or controlling person	(061)	21		
2.	Shares - substantial influence	(062)	22		
3.	Debt securities held till maturity	(063)	23		
4.	Loans to organizational units	(066)	24		
5.	Other long-term loans	(067)	25		
6.	Other long-term financial assets	(069)	26		

	<b>ASSETS</b>		<b>Line No.</b>	State to the first day of the acc. period	State to the first day of the acc. period
<b>a</b>	<b>b</b>		<b>c</b>	<b>1</b>	<b>2</b>
IV.	Accumulated depreciation of fixed assets total	IV.1. to IV.11.	40	-2489	-3,209
1.	Adjustments to intangible results of research and development	(072)	29		
2.	Adjustments to software	(073)	30		
3.	Adjustments to appreciable rights	(074)	31		
4.	Adjustments to low value intangible assets	(078)	32		
5.	Adjustments to other intangible assets	(079)	33	-52	-72
6.	Adjustments to buildings	(081)	34		
7.	Adjustments to tangible movables and sets of tangible movables	(082)	35	-2,437	-3,137
8.	Adjustments to derive cultivation of permanent crops	(085)	36		
9.	Adjustments to breeding and draft animals	(086)	37		
10.	Adjustments to tangible fixed assets	(088)	38		
11.	Adjustments to other tangible fixed assets	(089)	39		

	ASSETS		Line No.	State to the first day of the acc. period	State to the first day of the acc. period
a	b		c	1	2
<b>B.</b>	<b>Current assets total</b>	<b>B.I to B.4.</b>	<b>41</b>	<b>11,196</b>	<b>12,589</b>
B.I.	Total reserves	I.1. to I.9.	51	54	14
1.	Material in stock	(112)	42		
2.	Material in transit	(119)	43		
3.	Production in process	(121)	44		
4.	Semi-finished own products	(122)	45		
5.	Finished products	(123)	46		
6.	Young and other animals and their groups	(124)	47		
7.	Products in stock and on sale	(132)	48	54	14
8.	Products in transit	(139)	49		
9.	Advance payments for stock	(314)	50		
B.II.	Total Receivables	II.1. to II.19.	71	200	505
1.	Accounts receivable	(311)	52	198	217
2.	Notes receivable	(312)	53		
3.	Discounted securities receivable	(313)	54		
4.	Advance payments on operational activities	(314)	55	-4	283
5.	Other receivables	(315)	56		
6.	Receivables towards employees	(335)	57		
7.	Receivables towards social security and health care institutions	(336)	58		
8.	Income tax	(341)	59		
9.	Other direct taxes	(342)	60		
10.	Value added tax	(343)	61		
11.	Other taxes and charges	(345)	62		
12.	Claims on subsidies and payments from the national budget	(346)	63		
13.	Claims on subsidies and payments from municipal and territorial budgets	(348)	64		
14.	Receivables towards association members	(358)	65		
15.	Receivables related to fixed forward transaction	(373)	66		
16.	Receivables related to bonds payable	(375)	67		
17.	Other receivables	(378)	68	6	5
18.	Active unbilled revenue	(388)	69		
19.	Adjusting entry concerning receivables	(391)	70		



	<b>ASSETS</b>		<b>Line No.</b>	State to the first day of the acc. period	State to the first day of the acc. period
<b>a</b>	<b>b</b>		<b>c</b>	<b>1</b>	<b>2</b>
B.III.	Total current financial assets	III.1. to III.8.	80	10,942	10,713
1.	Cash register	(211)	72	4	10
2.	Securities	(213)	73		
3.	Financial means in accounts	(221)	74	9,415	10,703
4.	Equity securities available for trading	(251)	75		
5.	Debt securities available for trading	(253)	76		
6.	Other securities	(256)	77	1,523	
7.	Money on the way	(+/-261)	79		
B.IV.	Total Other Assets	IV.1. to IV.3.	84		1,357
1.	Accrued expenses	(381)	81		57
2.	Accrued income	(385)	82		1,300
<b>ASSETS TOTAL</b>			<b>A + B</b>	<b>13,975</b>	<b>14,815</b>

LIABILITIES		Line No.	Opening Balance	Closing Balance
a	b	c	1	2
<b>A.</b>	<b>Own resources total</b>	<b>A.I to A.II. 86</b>	<b>13,770</b>	<b>13,849</b>
A.I.	Total assets	I.1 to I.3 90	7,018	7,097
1.	Basic capital (901)	87	1,687	1,687
2.	Funds (911)	88	5,331	5,410
3.	Evaluation differences after assets and receivables revaluation (+/-921)	89		
A.II.	Economic result total	II.1 to II.3. 94	6,752	6,752
1.	Economic outturn account (+/-963)	91	x	
2.	Economic result in approval process (+/-931)	92		x
3.	Retained earnings, accumulated losses from previous years (+/-932)	93	6,752	6,752
<b>B.</b>	<b>Third party resources total</b>	<b>B.I.to B.IV. 95</b>	<b>205</b>	<b>966</b>
B.I.	Total reserves	Value I.1. 97		
1.	Reserves (941)	96		
B.II.	Total long-term liabilities	II.1 to II.7. 105		
1.	Long-term bank credits (951)	98		
2.	Issued bonds (953)	99		
3.	Lease liabilities (954)	100		
4.	Received long-term advances (955)	101		
5.	Long-term notes payable (958)	102		
6.	Aceruals and deferrals (389)	103		
7.	Other long-term liabilities (959)	104		
B.III.	Current liabilities total	III.1.to III.23. 129	195	207
1.	Suppliers (321)	106	42	101
2.	Notes payable (322)	107		
3.	Advance payable (324)	108		
4.	Other liabilities (325)	109		
5.	Employees (331)	110	44	47
6.	Other liabilities to employees (333)	111		
7.	Social security and health institutions (336)	112	20	9
8.	Income tax (341)	113		
9.	Other direct tax (342)	114	1	13
10.	Value added tax (343)	115		14
11.	Other taxes and charges (345)	116		
12.	Liabilities related to the state budget (346)	117		
13.	Liabilities related to budgets of municipal and territorial authorities (348)	118		
14.	Liabilities related to subscribed unpaid securities and shares (367)	119		

Name	LIABILITIES		Line No.	Opening Balance	Closing Balance
a	b		c	1	2
15.	Liabilities related to association members	(368)	120		
16.	Liabilities from fixed term operations and options	(373)	121		
17.	Other liabilities	(379)	122	74	
18.	Short-term bank credits	(951)	123		
19.	Discounting bank credits	(232)	124		
20.	Issued short-term bonds	(241)	125		
21.	Own bonds	(255)	126		
22.	Estimated liability accounts	(389)	127	14	23
23.	Other short-term borrowings	(249)	128		
B.IV.	Other liabilities total	IV.1. + IV.2.	133	10	759
1.	Accrued expenses	(383)	130	10	759
2.	Accrued incomes	(384)	131		
<b>LIABILITIES TOTAL</b>		<b>A + B</b>	<b>134</b>	<b>13,975</b>	<b>14,815</b>

Date of Preparation: 3/30/2017	Signature of the Statutory Body of the Accounting Unit, or Specimen Signature of the Person who is the Accounting Unit	
Legal Form of the Accounting Unit	Core Activity Charitable Organization	Note:

Profit and Loss Account  
According to Attachment 2  
As the Regulation No. 504/2002 Coll.

**PROFIT AND LOSS ACCOUNT**

as at 12/31/2016  
(in thousands CZK)

Name, and Seat of the  
Accounting Entity

Accounting Unit Will Deliver:  
1 x to the Respective Financial Organ

<b>ID No.</b>
<b>2616942</b>

IMPULS, Endowment Fund  
Kateřinská 30  
Prague 2  
ZIP Code 128 08

Item	Line No.	Activity				
		Main 5	Economic 6	Total 7		
<b>A.</b>	<b>Costs</b>	<b>1</b>				
A.I.	Consumed purchases and purchased services	A.I.1. to A.I.6.	2	4,247		4,247
A.I.1.	Consumption of materials, energy and other unstored supplies		3	79		79
A.I.2.	Cost of goods sold		4			
A.I.3.	Repairs and maintenance		5	77		77
A.I.4.	Travel expenses		6	46		46
A.I.5.	Representation		7	42		42
A.I.6.	Other services		8	4,003		4,003
A.II.	Change in inventory of own production and activation	A.II.7. to A.II.9.	9			
A.II.7.	Change in internally produced inventory		10			
A.II.8.	Activation of materials, goods and own services		11			
A.II.9.	Activation of fixed assets		12			
A.III.	Personal costs	A.III.10. to A.III.14.	13	979		979
A.III.10.	Labour expenses		14	800		800
A.III.11.	Social insurance stipulated by law		15	179		179
A.III.12.	Other social insurance		16			
A.III.13.	Social expenses stipulated by law		17			
A.III.14.	Other social expenses		18			
A.IV.	Taxes and Charges	A.IV.15.	19	11		11
A.IV.15.	Taxes and Charges		20	11		11
A.V.	Other Costs	A.V.16. – A.V.22.	21	4,576		4,576
A.V.16.	Stipulated damages, interests on delayed payments		22			
A.V.17.	Bad debts written-off		23	1		1
A.V.18.	Interests expenses		24			
A.V.19.	Loss on exchange rates		25	46		46
A.V.20.	Donations		26	4516		4516
A.V.21.	Deficits and damages		27			
A.V.22.	Other taxes and charges		28	13		13
A.VI.	Write-offs, property sold, reserves creation, adjusting entries	Summ A.VI.23. to A.VI.27.	29	2253		2253
A.VI.23.	Loss on exchange rates		30	721		721
A.VI.24.	Purchased fixed assets		31			
A.VI.25.	Residual value of long-term assets sold		32	1532		1532
A.VI.26.	Material sold		33			
A.VI.27.	Creation of reserves and provisions		34			

Item		Line No.	Activity		
			Main 5	Economic 6	Total 7
A.VII.	Provided fees total	A.VII.28	35		
A.VII.28.	Provided fees cleared within organization sections		36		
A.VIII.	Income tax total	A.VIII.29	37		
A.VIII.29.	Income tax		38		
<b>COSTS TOTAL</b>		<b>A.I. – A.VIII.</b>	<b>39</b>	<b>12,066</b>	<b>12,066</b>
<b>B.</b>	<b>REVENUES</b>		<b>40</b>		
B.I.	Operational subsidies	B.I.1.	41		
B.I.1.	Operational subsidies		42		
B.II.	Received contributions	II.4. to II.7.	43	6,643	6,643
B.II.2.	Received contributions from other organizational units		44		
B.II.3.	Received contributions and donations		45	6,643	6,643
B.II.4.	Received membership fees		46		
B.III.	Revenues from operations and goods		47	574	574
B.IV.	Other revenues total	B.IV.5. to B.IV.10.	48	3,317	3,317
B.IV.5.	Stipulated damages, interests on delayed payments		49		
B.IV.6.	Revenues from written-off debts		50		
B.IV.7.	Interest income		51		
B.IV.8.	Profit on exchange rates		52	14	14
B.IV.9.	Funds clearing		53	3229	3229
B.IV.10.	Other revenues		54	74	74
B.V.	Sales of assets	V.11. to V.15.	55	1532	1532
B.V.11.	Revenues from sales of tangible and intangible assets		56		
B.V.12.	Residual value of long-term assets sold		57	1532	1532
B.V.13.	Material sold		58		
B.V.14.	Revenues from short-term investments		59		
B.V.15.	Revenues from long-term investments		60		
<b>REVENUES TOTAL</b>		<b>B.I. to B.V.</b>	<b>61</b>	<b>12,066</b>	<b>12,066</b>
<b>C.</b>	<b>Profit before taxation</b> Line 61 – (line 39 – line 37)		<b>62</b>		
<b>D.</b>	<b>Profit after taxation</b> Line 62 – line 37		<b>63</b>		

Date of Preparation: 3/30/2017	Signature of the Statutory Body of the Accounting Unit, or Specimen Signature of the Person who is the Accounting Unit	
Legal form of the Accounting Unit	Core Activity Charitable Organization	Note:

**NOTES TO THE FINANCIAL STATEMENTS 2016**  
**IMPULS, Endowment Fund**

<b>Balance Sheet Date, or the Date when the Balance Sheet Was Drawn up</b>	December 31, 2016
<b>Accounting Period</b>	January 1, 2016 - December 31, 2016

a) Basic Information

<b>Name</b>	<b>IMPULS, Endowment Fund</b>
<b>Seat</b>	Kateřinská 30, Prague 2, ZIP Code 128 08
<b>ID No</b>	26169428
<b>Legal Form</b>	Endowment Fund
<b>Core Activity (Mission)</b>	Support of activities in the field of therapy and research of demyelinating diseases, including related rehabilitation, study and public awareness activities.
<b>Economic activity</b>	REMUS Register, Sale of Calendars for 2016
<b>Other activities</b>	-
<b>Statutory body</b>	Managing Board
<b>Organizational Units with Their Own Legal Subjectivity</b>	-

b) Founders, Establishers

MUDr. Eva Havrdová,CSc.	Praha 1,Prokopská 3, ZIP Code 11800
Prof.MUDr. Soňa Nevšimalová,DrSc	Řevnice,Karla Múndla 513,okres Praha-západ, ZIP Code 25230
JUDr. Martin Šolc	Karlovy Vary,Charkovská 3
JUDr. Cyril Svoboda	Praha 4,Na Záhonech 67/1383, ZIP Code 14000
Prof. ThDr. Jan Heller	Praha 8,Poděbradská 551/119, ZIP Code 18000
Ing. Jaroslav Zíka	Praha 4,Ohnivcova 16, ZIP Code 14700
Zdena Hadrbclová	Praha 1,Valdštejnské nám. 2, ZIP Code 11800

Deposits in Equity

<b>Nature of Deposit</b>	<b>Deposit (in CZK)</b>	<b>Day of Registration in the Czech Endowment Register</b>
Property contribution of the Founders	7,000	April 6, 2000

c) General Accounting Information

Accounting Period: Accounting period is one calendar year.

Accounting methods used: The accounting entity keeps accounting according to the Act No. 563/1991 Coll. on Accounting, as amended, Regulation No. 504/2002 Coll. for reporting entities whose primary activities are not focused on business.

Method of accounting record keeping: The accounting entity books are kept by means of computer technology.

Method and place of archiving the accounting records: Register office in the seat of the Endowment Fund.

Application of general accounting principles: The accounting entity applies accounting records in accordance with the Act No. 563/1991 Coll. on Accounting, as amended, Regulation No. 504/2002 Coll., and Czech Accounting Standards for reporting entities whose primary activities are not focused on business.

Methods of valuation: The accounting entity values its property and liabilities according to the Act No. 563/1991 Coll. on Accounting, as amended, Regulation No. 504/2002 Coll.

Methods of depreciation: The accounting entity uses straight- line method of depreciation of fixed assets for the period of 5 years; and intangible assets for the period of 6 years.

Method of assessment of fixed assets depreciation: sum of the actual depreciation.  
 Method of assessment of the real value of assets and liabilities: the accounting entity did not use real value in the current period.  
 Method of creation, and amount of adjusting entries: The accounting entity does not create adjusting entries.  
 Method of creation, and amount of reserves: The accounting entity does not create reserves.  
 Deviations from accounting methods with stating the impact on assets and liabilities, financial situation and economic result: None.

d) No significant events occurred between the Balance Sheet date and the date of preparation of the financial statements.

e) Methods of valuation of assets and liabilities: accounting entity evaluates liabilities and receivables by their nominal value, fixed assets are evaluated by their acquisition cost.

f) Accounting entities in which the accounting entity holds a share itself or through a third person acting on its behalf and on its account: None.

g) Overview of payables due to social security and health insurance institutions and financial offices:

Social security – CZK 4,000  
 Health insurance – CZK 5,000  
 Income tax from dependent activity – CZK 6,000  
 Withholding tax – CZK 7,000

h) Stocks and shares: there were neither stocks nor shares in the course of the accounting period.

i) Equity securities, convertible bonds and bonds cum warrant, similar securities or rights:

During the accounting period, the fund sold bonds purchased in previous years.

j) Outstanding amounts that arose in the course of the accounting period: None

k) Financial or other liabilities that are not reported in the Balance Sheet: None

l) Economic Result

<b>Economic Result</b>	<b>CZK</b>
Economic Result of the Core Activity	0
Economic Result from economic activity	0
Economic Result for income tax purposes	0

Character of information must not cause any serious harm to any accounting unit mentioned.

m) Information about the Average Registered Recalculated Number of Employees

Item	Total employees
Average Registered Recalculated Number of Employees	2
Wages and salaries	801
Legal social security and health insurance	179
Other social security insurance	-
Legal social expenses	-
Other social expenses	-
<b>Total Personnel Expenses</b>	<b>980</b>

Further, specify data on the number and position of employees if, at the same time, they are members of Statutory, Controlling or other bodies specified by the Statute, Articles of Incorporation or other foundation document: None.

n) Remuneration and function benefits in the accounting period to the members of statutory, controlling and other bodies specified in the Statute, Articles of Incorporation or other foundation document of the accounting entity: None.

o) Membership of members of statutory, controlling and other bodies of the accounting entity specified by the Statute, Articles of Incorporation or other foundation document, and their family members in persons with which the accounting entity concluded contracts or other contractual relations during the reported accounting period.: None.

p) Advances and loans (or liabilities received to their account as security) granted to members of statutory, controlling and other bodies specified in the Statute, Articles of Incorporation or other foundation document of the accounting entity: None.

q) Extent in which the calculation of profit or loss was influenced by methods of valuation of financial assets in the accounting period or the immediately preceding accounting period: Does not apply to.

r) Method of determination of the income tax base:

Tax allowances used:

Use in the current accounting period of means gained from tax allowances in preceding taxation periods (Paragraph 20, Section 7 of the Act No. 586/1992 Coll.):

Year	2013	2014	2015
<b>Determined tax allowance</b>	0	0	0
<b>Used amount of tax allowance</b>	0	0	0
<b>Use of tax allowance</b>	Financing the core activity expenditures	Financing the core activity expenditures	Financing the core activity expenditures
<b>Unused tax allowance</b>	0	0	0



s) Difference between the tax liability for the current or previous accounting period and the tax already paid in these accounting periods (*if this difference is significant*):

Tax liability in the previous accounting period	0
Tax paid in the previous accounting period	0
Difference	0
Tax liability in the current accounting period	0
Tax paid in the current accounting period	0
Difference	0

t) Significant items in the Balance Sheet or in the Profit and Loss Account: All other significant items are listed in respective lines in the Balance Sheet and Profit and Loss Account and do not need a special commentary.

Further information on significant items that are included in the reports or compensated with other items and are not stated separately in the reports.

There are no long-term bank loans.

Subsidies for operational purposes or subsidies for acquisition of long-term intangible and tangible assets received from the state budget, local budgets or state funds.

*Subvention from Ministry of Health for running the webpage CZK 62,000.*

u) Donations received and granted\*\*

In the current accounting period, the fund received gifts amounting to CZK 9,946, from which CZK 6,642 thousand was used in the current year, and CZK 3,304 thousand has been deposited in a fund to be used in future periods. At the same time the fund, amounting to CZK 3,229 thousand created from gifts of previous years has been dissolved.

In the current period the fund provided gifts amounting to CZK 4,516 ths.

v) Public Collections

Public Collection	Purpose	Amount Collected
DMS	Support of activities in the field of psychotherapy and physiotherapy, support of rehabilitation activities for patients with cerebrosplinal multiple sclerosis on the highest level of specialization under supervision of purpose-trained personnel in a dignified and adequately equipped environment, in accordance with the Statute of the Endowment Fund	97

w) Settlement of the economic result reported in the previous accounting period

Item	Amount (in CZK ths.)
Economic result (+ profit, - loss)	-3,229
Generation (+) or drawing (-) of funds	3,229
Generation (+) or drawing (-) of retained earnings of prior periods	-
Generation (+) or settlement (-) of accumulated losses of prior periods	-

Further, report data on individual benchmark quantity of milk, individual production quota, individual limit on premium rights and other similar quotas and limits not recognized by the entity in the Balance Sheet or Profit and Loss Account because the cost of obtaining information to determine their replacement cost would exceed the relevance thereof. Does not apply to.

x) Assets valued according to Paragraph 25, Section 1(k) of the Act, or in case of sets of assets, in accordance with Paragraph 42b, Section 2(a): Does not apply to.

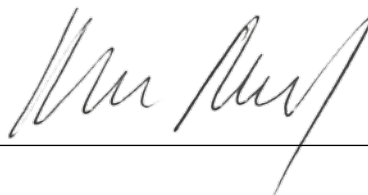
Stamp:	Signature of Responsible Person: Ing. Kateřina Bémová	Signature of Person Responsible for Preparation: Bc. Hana Káralová	Date of Preparation: 3/30/2017
Telephone: 602176184			

# Financial Statements and Their Approval

Accounting of Endowment Fund IMPULS is kept and financial statements has been prepared in compliance with Act No. 563/1991 Coll. on Accounting, as amended and executive measures related to it. Accounting book is kept by external accountant. Income tax return was and will be declared in compliance with the Law of the Czech Republic.

In its session held on June 19, 2017, Managing Board of IMPULS, Endowment Fund:

1. Reviewed and approved the financial statements as at December 31, 2016,
2. Date of preparation of financial statements is March 30, 2017,
3. Concluded that the financial statements provide true view on assets, endowment equity, receivables, liabilities, financial position and economic result.

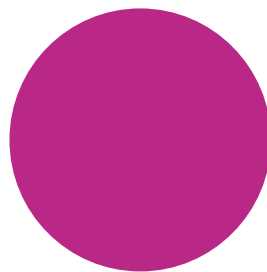


IMPULS, Endowment Fund  
Ing. Kateřina Bémová, Chairwoman of the Managing Board

## Familiar

It was such a frost,  
That even the ice lolly sneezed  
So that the fishes were falling out of their beckons  
And we were climbing against the current of the avalanche  
To the safety of the mountain coffee bar  
In dusky Špindlerův Mlýn,  
Where the bad weather behind the window  
Engaged with safety inside  
Like in my dreams about my family

Written with Eyes



Textová část / *Text*: Kateřina Bémová

Jazyková a redakční korektura / *Stylistic and Editorial Revision*: Kateřina Bémová

Grafický návrh a sazba / *Graphic Design*: Studio Breisky

Vydal IMPULS, nadační fond / *Edited by IMPULS, Endowment Fund*

Praha / *Prague* 2017

[www.nfimpuls.cz](http://www.nfimpuls.cz)

[www.multiplesclerosis.cz](http://www.multiplesclerosis.cz)





[www.nfimpuls.cz](http://www.nfimpuls.cz)